

周生生 (how Sang Sang)

CHOW SANG SANG HOLDINGS
INTERNATIONAL LIMITED

周生生集團國際有限公司

(於百慕達註冊成立之有限公司)

股份代號：116



2025 可持續發展報告

目錄

- 01 主席寄語
- 02 關於我們
- 03 年度亮點摘要
- 04 可持續發展管理
- 08 可持續發展框架

-
- 41 關於本報告
 - 42 績效數據表
 - 44 內容索引
 - 48 驗證聲明
 - 49 詞彙

氣候韌性

- 10 推動減碳與氣候行動
- 15 循環經濟與負責任物料使用
- 18 水資源管理與效益
- 19 員工參與推動可持續發展

社會共融

- 23 人才賦能
- 26 營造安全、互助的工作環境
- 27 構建包容與道德文化
- 28 傳承文化印記
- 29 培育藝術與文化的連結
- 30 啟迪未來人才
- 31 強化社區連繫

高效卓越

- 33 保障產品質量
- 35 卓越銷售與服務體驗
- 38 推動誠信與合規經營
- 40 優化供應鏈管理



主席寄語



周永成先生
主席
香港

周生生
(how Sang Sang)

周生生視可持續發展為恆久不變的原則，深深植根於品牌傳承之中。我們秉持「周而復始，生生不息」的品牌理念，一直致力在弘揚傳統文化，同時擁抱創新與肩負責任。作為大中華區領先的珠寶品牌，我們既篤守傳統，亦洞悉顧客、員工、投資者及社會各界不斷演變的期望。憑藉前瞻視野與堅定決心，我們正穩步將可持續發展實踐融入業務各個層面，致力構建低碳、共融的未來。

今年，我們推出首份獨立的可持續發展報告，進一步落實可持續發展為集團策略核心。透過全面的雙重重要性評估，我們確立企業管治、產品與服務質素及人才發展為重點關注範疇，確保相關工作能切實回應持份者的期望，並與行業標準保持一致。

在可持續發展框架的引領下，周生生恪守嚴謹的企業管治及商業道德，以此作為營運的基石。我們致力提升產品與服務質素、秉承品牌傳統，同時持續推動創新與精湛工藝發展。我們已將人工智能（「AI」）全面融入價值鏈，涵蓋供應鏈管理、業務營運以至顧客互

動體驗。我們高度重視人才發展與留任，致力打造多元、安全、共融的工作環境，將每位員工視為共同成功的重要夥伴。同時堅守以人為本、創新並重的核心價值，為自身及社區締造恆久的價值。

在上述基礎上，我們亦積極履行環境責任，其中以「周生生碳中和計劃」為核心。我們訂立了進取的近期減碳目標，並獲科學基礎目標倡議組織（「SBTi」）驗證，更成為大中華區首家達成此里程碑的珠寶企業。為深化對循環經濟的承諾，我們將再生金定位為珠寶製作的主要原料，積極實踐負責任及可再生奢侈品品牌的長遠願景。此舉措與企業管治、卓越營運等核心重點相輔相成，更能凝聚持份者力量，攜手創造可持續、持久的共享價值。

我們的進程有賴於持份者的信任與合作，他們的投入和支持堅定了我們推動變革的決心。我謹此衷心感謝所有持份者及員工的信任與付出。透過協作與共同願景，我們正攜手開創一個更可持續、更負責任的未來。

關於我們

周生生集團國際有限公司及其附屬公司（「本集團」、「周生生」或「我們」）於1973年在香港聯合交易所主板上市，為珠寶行業首家上市公司。

自1934年創立以來，本集團始終秉承創始人周芳譜先生「周而復始，生生不息」的願景，這一理念根植於《易經》智慧，深刻體現我們對革新、韌性及可持續發展的堅定承諾。周生生品牌之名正源自此信念，不僅象徵活力與持續煥新，更成為經典工藝、卓越品質、以及平衡傳承與創新的典範。

源自廣州首間金舖，周生生現已發展為大中華區領先的珠寶企業，擁有超過800家直營零售店。直營營運模式使本集團得以嚴格管控企業管治水平、服務品質與品牌的一致性。除了官方網站，我們亦透過46個第三方電子商貿渠道開展業務，並與國際奢侈品牌合作，提供精緻的黃金、鉑金、鑽石及高級珠寶產品。憑藉卓越表現，我們自2023年起已累計榮獲超過350項服務、設計、品牌、管理及可持續發展領域的殊榮。

主要可持續發展里程碑

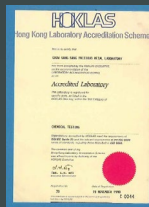
周生生金舖於廣州創立

1973

成為香港首家公開上市的珠寶公司



成為第一家商業機構獲得香港實驗所認可計劃（「HOKLAS」）黃金成色檢定認可資格



1995

成為香港首家開設官方網站的珠寶公司

成為首個在香港迪士尼樂園營運的珠寶品牌



1934

2022

全球首家V&A聯乘周生生珠寶概念店於K11 MUSEA開幕



佛山工業園投入生產，其貴金屬化驗所獲中國合格評定國家認可委員會認可資質



2014

2005

獲戴比爾斯（De Beers）甄選為鑽石配貨商，可直接採購毛坯鑽石



2024

成為首家獲科學基礎目標倡議組織批核近期科學減碳目標的大中華珠寶公司



SCIENCE BASED TARGETS

DRIVING AMBITIOUS CORPORATE CLIMATE ACTION

承諾

秉承悠久傳統，周生生在持續打造原創、優質雅緻珠寶的同時，亦致力推動環境、科技及社會進步。透過維持全資擁有及全面管控的直營網絡，本集團確保所有顧客接觸點的服務與產品質素始終如一。此營運模式更有利於靈活推行低碳措施及負責任的商業實踐。憑藉穩固的根基及強大的全渠道銷售模式，本集團與顧客建立深厚、真摯的聯繫，實現長遠的可持續增長，並鞏固其在珠寶行業的領導地位。



年度亮點摘要

可持續發展關鍵績效指標



 9% 範圍一及範圍二溫室氣體排放量
 73% 範圍三溫室氣體排放量
 對比2021年水平


 20% 耗水量
 對比2021年水平


 2025年再生金比例
 69%


 每位員工完成的平均培訓時數
 40% 對比2024年水平


 2025年平均淨推薦值¹
 > 98%


 2025年香港零售管理協會(「HKRMA」)
 神秘顧客計劃平均得分²
 > 97%

獎項

本集團在ESG認證計劃暨嘉許禮2025中榮獲「ESG年度榮譽成就大獎」，彰顯我們在可持續發展領域的卓越承諾與表現。



我們的生產中心及化驗所於中銀香港企業低碳環保領先大獎2024中榮獲「環保傑出伙伴」及「低碳承諾」獎項。



本集團於香港品質保證局舉辦的香港綠色和可持續金融大獎2025中榮獲「傑出碳中和貢獻管理大獎(珠寶業) - 彰顯碳披露」獎項，並因參與「氣候影響GPS先導計劃」獲得表彰。



本集團在2025年度的Business-Focus商業大獎中獲頒「卓越綠色企業及ESG大獎」，表彰了我們對可持續發展及負責任成長的堅定承諾。



本集團旗下培育鑽石飾品品牌THE FUTURE ROCKS獲得由Positive Luxury頒發可持續「蝴蝶標章」認證。



本集團在第十五屆公益節中獲頒「2025年度可持續發展典範企業」獎。



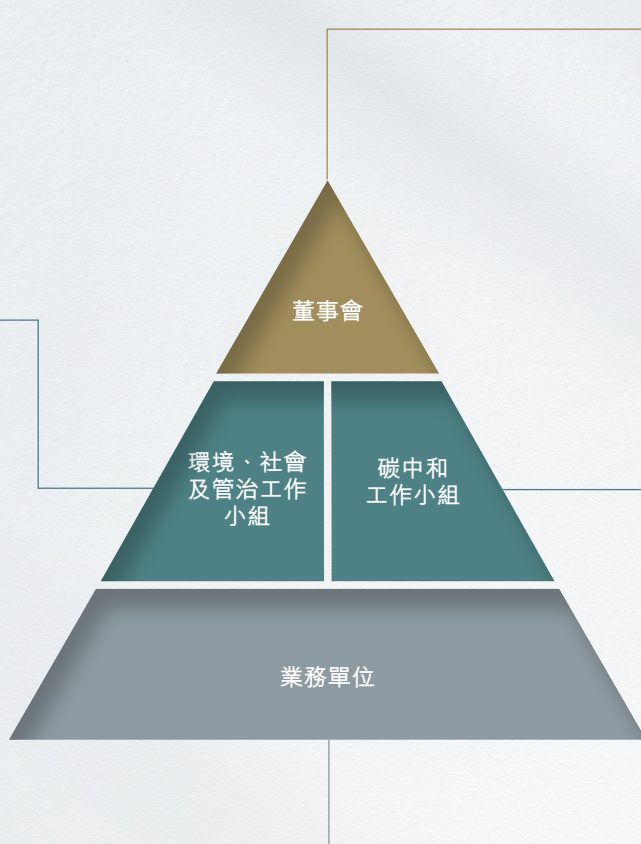
可持續發展管理

可持續發展管治

本集團的管治架構旨在對可持續發展事務實施有效監督，確保各層級的責任明確清晰，使我們能夠及早識別及應對潛在挑戰，同時鞏固及維護持份者的信任。

環境、社會及管治工作小組

- ◆ 由本集團副總經理擔任主席，定期召開會議以討論關鍵環境、社會及管治議題。
- ◆ 由董事會授權，負責監察重大且相關的可持續發展趨勢、目標、風險與機遇，並在需要時更新相關政策。
- ◆ 評估本集團可持續發展相關措施的適切性與有效性，並適時向董事會匯報。
- ◆ 致力提升員工對環境、社會及管治議題的意識，推動本集團內部跨部門協作。



董事會

- ◆ 監督並審批本集團的可持續發展策略及相關信息披露。
- ◆ 監督本集團的風險管理框架，確保有效識別並管理重大的可持續發展相關風險。
- ◆ 監督可持續發展目標的制定，包括一系列旨在推動業務組合減碳的環境目標，並完善與溫室氣體排放及資源消耗相關的計劃。
- ◆ 監督整體可持續發展表現，並檢視各項可持續發展舉措的進展與成效。

碳中和工作小組 (「CNTF」)

- ◆ 每年召開兩次會議，成員涵蓋各業務地區關鍵營運部門的高級管理層。
- ◆ 制定本集團全面的減碳策略。
- ◆ 擬定並執行減碳項目與舉措。
- ◆ 定期評估進度，確保積極減碳的承諾得以實踐。

業務單位

- ◆ 在日常營運中落實本集團制定的可持續發展措施。
- ◆ 為本集團收集可持續發展相關資料，以支持進度監測並識別改進空間。

風險管理

穩健的風險管理體系是本集團有效應對可持續發展相關風險和把握潛在機遇的核心關鍵。本集團已落實相關政策及程序，並於各管治層級明確劃分職責，建立嚴謹的監控與問責機制。



董事會

- 在本集團整體企業風險管理框架和方向中，監督與可持續發展及氣候相關的風險管理，並確保其適當融入集團策略
- 審視及批核可持續發展目標的制定及達成進度
- 監督本集團整體可持續發展策略及報告工作



審核委員會

- 監督及檢視與可持續發展及氣候相關的風險管理程序、系統及監控機制
- 檢視風險管理及內部監控系統的成效



高級管理層

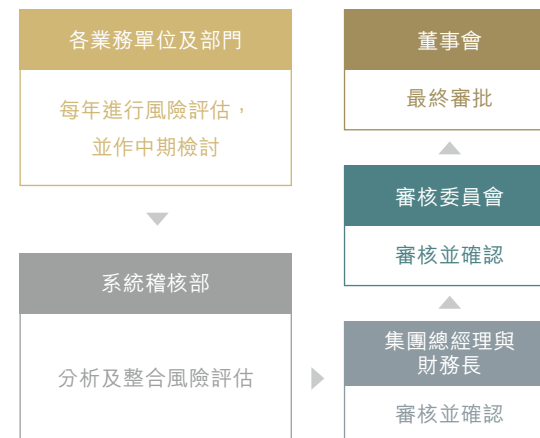
- 識別、分析、評估、應對、監察及溝通風險，包括在其職權及責任範圍內的任何活動、職能或流程的可持續發展及氣候相關風險
- 制定行動計劃以應對潛在的可持續發展及氣候相關風險，並為可能出現的損失情況制定應急計劃



系統稽核部

- 檢視營運的各個範疇，包括可持續發展及氣候相關事宜
- 向審核委員會匯報調查結果

可持續發展風險因素已整合至我們的企業風險管理流程中。在此流程中，我們採用「重要性」與「可能性」矩陣評估風險，經過嚴格的審批機制，將其分類為低、中或高風險。



我們針對關鍵風險，制定了相應的風險管理行動計劃，並將其納入風險狀況之中。該風險狀況由董事會及高級管理層監督。氣候變化相關風險亦已納入評估範圍，目前歸類為低風險等級。

為進一步強化監管機制，董事會及高級管理人員定期接受有關氣候披露及其他可持續發展議題的培訓。在本報告年度，我們邀請外部專家針對現行報告標準與發展動向進行差距分析分享及討論。這些交流旨在提升管理層對營運相關氣候風險的關注及認識，並協助管理層更有效地監督可持續發展策略及評估表現。

持份者參與及雙重重要性分析

持份者參與

本集團深知，與持份者保持良好的關係是可持續發展的重要基礎。我們積極與內外各持份者（包括員工、顧客、股東、投資者、供應商、社區夥伴及慈善組織等）進行溝通，以深入了解他們對可持續發展的觀點、期望與關注。

我們通過企業網站、定期會議、問卷調查、訪談、線上通訊平台以及實地調研等多種渠道與持份者保持交流。我們定期檢視與評估蒐集的意見，以識別並優先處理重大議題。此流程不僅

有助於本集團將經營策略與持份者的期望保持一致，更加強企業管理的問責性與透明度。

展望未來，本集團將繼續加強這些溝通渠道，積極擴大持份者參與的深度及廣度，以支持我們在可持續發展表現上的透明度、問責性與持續改進。

雙重重要性評估

在全球暖化加劇與可持續發展日益受到重視的環境下，企業在可持續發展領域的表現已逐漸成為監管機構、投資者及公眾的焦點。為重申我們在可持續發展框架下的重點，並加強本集團在可持續發展管理和符合監管要求的信息披露方面的系統性，我們參考主流可持續發展披露要求，並在今年根據雙重重要性的概念開展了全面的重要性評估。



評估

步驟 01
議題識別

參考主流可持續發展框架、國際評級機構關注領域、行業重點議題以及本集團可持續發展框架，經篩選組成可持續發展議題清單。

步驟 02
持份者識別

在界定內外部持份者組成時，充分考慮其對本集團可持續發展表現的影響力、對可持續發展相關影響的敏感度，以及他們在塑造本集團長遠價值中的角色。

步驟 03
重要性排序

影響重要性評估 通過問卷與訪談，收集來自大中華地區各營運區域超過 5,000位持份者的回饋，確保多元觀點得到充分代表。

財務重要性評估 基於情景發生的可能性與影響程度，評估各可持續發展議題潛在的財務影響。評估由高層管理人員進行並審批，確保結果能平衡且具策略性地反映財務重要性議題。

結果

步驟 04
重要性議題
評估結果

- 管治層面**
- 企業管治與商業道德
 - 產品與服務質素
 - 創新技術與工藝
 - 顧客私隱與資料保護
 - 供應鏈管理
 - 反貪污與公平競爭

- 社會層面**
- 人才發展與留任
 - 員工福祉與參與
 - 職業安全與健康
 - 勞工常規

- 環境層面**
- 能源及溫室氣體排放管理
 - 循環經濟
 - 廢物管理
 - 多元與平等
 - 氣候變化管理
 - 水資源管理
 - 生物多樣性與生態系統

雙重重要性矩陣



可持續發展框架

本集團致力推動可持續發展。環境、社會、管治及品質是引領我們實現品牌理念的重點領域。我們的可持續發展框架以聯合國可持續發展目標（「SDGs」）為參考，建基於三大支柱及七大範疇，並透過雙重重要性評估予以確認。

氣候韌性



承諾：
我們積極應對氣候變化，重視能源、水及廢棄物管理，在日常營運的各個環節中貫徹「綠惜偕行・生生不息」的企業文化。

社會共融



承諾：
我們高度關注員工發展，締造健康工作文化，培育新「生」代，同時樂助社群，為社會帶來正面影響。


高效卓越



承諾：
我們力求透過嚴謹的採購監控，提供優質產品及服務。我們同樣致力於提升管治水平，並將可持續發展原則融入業務，以實現負責任增長。


重點範疇及目標

低碳營運 邁向中和




- 於2030年或以前，將範圍一及範圍二的溫室氣體絕對排放量減少42%³
- 於2030年或以前，將來自購買商品及服務的範圍三溫室氣體絕對排放量減少25%³
- 於本集團成立百週年之際實現碳中和（直接控制的營運範圍）

攜手協作 綠創未來




- 透過環保主題零售空間及互動體驗，啟發可持續消費行為
- 透過策略性夥伴關係及創新實踐，推動環境管治

以人為本




- 實現零嚴重工傷及零死亡事故
- 重塑培訓計劃，賦能員工以提升其能力及專業技能

傳承延綿




- 持續尋求與教育機構的合作，培育珠寶工藝人才，傳承傳統工藝
- 將文化及歷史靈感融入新產品及門店設計概念

樂助社群




- 持續深化與學校、志願機構及社區團體的合作，以支持教育與青少年發展
- 持續支持及投入本地藝術贊助項目，以培育及提升文化活力

優質內涵 精益求精



- 透過卓越的服務與優越品質，致力實現極致的顧客滿意度
- 透過強化網絡安全措施及嚴格的反貪腐管理，鞏固業務韌性及道德營運
- 確保供應商符合我們的《供應商行為守則》（「SCoC」）及風險為本的審核框架，從而推動供應鏈邁向卓越並持續改進

工藝精湛 創新不息



- 運用人工智能技術，提升零售卓越表現，包括提供個人化服務及優質產品
- 提升人工智能的應用及探索相關機遇，優化我們的營運效率

氣候韌性

我們致力塑造可持續未來，積極應對氣候變化，優化能源、水資源及廢棄物管理，並將「綠惜偕行・生生不息」的文化融入營運的各個層面。

重點範疇：

- 低碳營運 邁向中和
- 攜手協作 綠創未來

對SDGs的貢獻：



推動減碳與氣候行動

氣候變化承諾與全球背景

氣候變化是全球面臨的重大挑戰，促使各國根據《巴黎協定》採取共同行動，致力將全球升溫限制在1.5°C以內。周生生深明此共同責任，因此制定了氣候策略，並設立了符合科學基礎目標倡議標準的2030年減碳目標。為實現這些目標，本集團啟動了「周生生碳中和計劃」，作為引領減碳工作的全面框架，並推動業務與全球及地區氣候目標接軌。



SCIENCE
BASED
TARGETS

DRIVING AMBITIOUS CORPORATE CLIMATE ACTION

氣候風險管理與韌性

周生生深信，有效的氣候風險管理對長遠營運韌性及可持續增長至關重要。我們的《集團環保政策》將氣候因素納入風險管理框架，確保有系統地識別、評估及監測實體風險與轉型風險。該政策亦提供整體性框架，將氣候考量融入策略及營運決策中，實現前瞻性風險管理。透過預視及應對氣候相關挑戰，我們可提升本集團的應變能力及長遠可持續性。



管治

氣候相關事宜由本集團現行的可持續發展管治架構進行管理。董事會對氣候相關策略、目標及披露擁有最終監督權，並由ESG工作小組及碳中和工作小組提供支援，協調本集團的措施以管理氣候風險與機遇。此管治架構確保氣候考量被納入決策、目標設定及表現監察之中。在此架構下，董事會已審閱本集團可持續發展框架、科學基礎目標倡議的近期減碳目標，以及關鍵減碳投資。有關本集團管治架構的更多詳情，請參閱本報告「可持續發展管治」章節。



風險管理

氣候相關風險已被納入本集團的企業風險管理系統中，以識別、評估及監測其對營運的潛在影響。各業務單位每年進行風險檢討，有關結果經整合後向管理層及審核委員會匯報，並最終呈報予董事會。據目前的評估結果，本集團面對的氣候相關風險屬低水平。有關本集團風險管理框架的更多資訊，請參閱本報告「風險管理」章節。



策略⁴

為更深入了解氣候變化對業務的潛在影響，我們對香港地區及中國大陸的主要營運範疇進行氣候變化影響評估，分別審視實體風險及轉型風險。針對生產中心，我們透過實地訪談評估廠房設計、過往應對天氣變化的能力及現行預防措施。針對門店，評估則考慮面對極端天氣的風險、用能及用水、以及業務持續性的準備狀況。我們亦透過分析碳政策、能源法規及市場趨勢，以評估兩地營運的轉型風險。有關結果協助我們識別如下所述的氣候相關風險與機遇。

雖然門店的整體氣候風險被評估為低，但評估顯示，最顯著的實體風險來自水浸、颱風及水資源壓力，主要影響香港地區及中國大陸的部分生產中心。與此同時，轉型風險如不斷演變的碳排放法規、可再生能源要求及消費者期望轉變，長遠亦可

能影響本集團的營運及競爭力。針對五大採購原材料的評估顯示，氣候變化對供應鏈的影響有限，惟珍珠較其他原材料更易受實體風險影響。

為此，本集團已將適應及緩解策略納入業務及投資規劃中。針對實體風險，我們加強應急準備，將關鍵設施及設備安裝於較高位置，並訂立業務應變方案，以確保極端天氣下營運保持穩定。為提升資源效益，本集團持續推行節能節水計劃，並輔以數據監測及績效追蹤機制。



⁴ 本集團正籌備進行氣候情境分析及評估氣候相關財務影響，預計於下一個財政年度展開研究。由於這些分析需要更全面的數據及模型假設，本集團在本報告年度尚未進行有關評估，將會適時披露相關結果。



指標及目標

本集團已建立一套氣候相關指標與目標，以追蹤減排進度及表現。這些指標涵蓋短期及長期目標，並設有可量化的指標及年度檢討機制。

短期目標

科學基礎目標倡議減碳目標：

我們以2021年為基準年，承諾於2030年或以前達至以下溫室氣體減排目標

🌿 範圍一及範圍二溫室氣體絕對排放量 **42%** ↓

🌿 來自購買產品及服務的範圍三溫室氣體絕對排放量 **25%** ↓

長期目標

🌿 於本集團成立百週年之際實現碳中和（直接控制的營運範圍）

為實現上述目標，本集團正實施長期減碳路線圖，重點包括：



能源轉型，採用場內及場外可再生電力



透過改裝照明系統、升級暖通空調（「HVAC」）設備及優化生產流程，提升營運效率



低碳出行，逐步將公司車輛更換為電動車（「EV」）

本集團已為氣候相關項目撥出專項資本開支，包括投入超過450萬港元用於太陽能發電系統及轉用電動車。管理層每半年檢討這些措施的實施進度及績效成果，確保權責分明及持續改進。



綠色及可持續金融

2025年，本集團獲得首筆可持續發展表現掛鈎貸款（「SLL」），將融資成本與範圍二減碳目標及佛山工業園的節水目標掛鈎，進一步鞏固我們以科學為本的氣候及可持續發展承諾。這項將綠色融資與減碳目標結合的創新交易，榮獲香港品質保證局頒發「傑出碳中和貢獻管理大獎（珠寶業）—彰顯碳披露」。

通過SLL框架，貸款利率與經獨立驗證的電力相關減排進度掛鈎。本集團隨後與另外三家銀行簽署了SLL協議，透過利率優惠誘因推動可持續發展，並使融資與減碳目標保持一致。

氣候策略與符合科學基礎目標倡議組織標準的減碳路徑

承接全球趨勢，周生生率先成為大中華首家獲科學基礎目標倡議組織批核近期1.5°C減碳目標的珠寶企業，確立了行業領先地位。這反映了我們透過提升能源效益、增加採用可再生電力及加強價值鏈合作，實現低碳營運的決心。

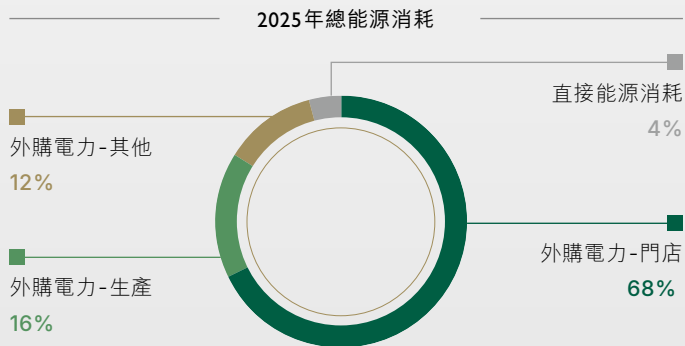
2025年，我們的範圍一及範圍二溫室氣體排放量顯著減少。這項進展歸功於擴大使用可再生電力、落實各項節能措施、營運地區的電網持續減碳，以及對門店組合的策略性調整。

至今進展：



管理營運排放與能源使用

門店的外購電力約佔能源使用量及範圍一和範圍二排放量的70%。



周生生致力透過共同努力及數據主導方針減少營運排放。我們為各業務單位設定年度排放目標，並由碳中和工作小組每半年進行檢討。鑒於門店及生產中心具備較大的減碳潛力，我們已針對主要排放源推行相關項目。

門店照明優化計劃

亮點案例

在大部分中國大陸門店，照明用電佔本集團直接承擔的能耗逾80%。為此，周生生推出照明系統改造項目以提升能源效益。計劃針對佔總照明能耗約一半的非產品照明燈具（如倉庫燈、氛圍燈及燈箱燈）更換為節能型號，並優化其數量及佈局。其中，廣州麗影廣場門店在完成燈具升級後，其節電量已根據國家標準GB/T 13234-2018進行審計，並已獲第三方機構確認。



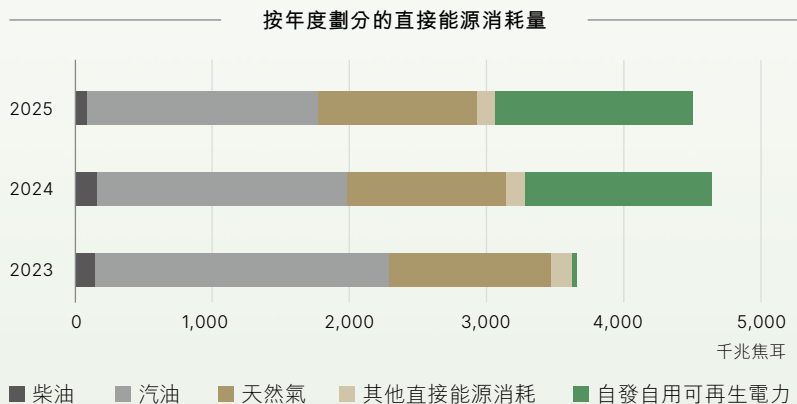
深圳大悅城門店是首批全面採用節能照明方案的門店之一。此方案把先進技術結合視覺美感與營運效益兼備的設計。鑒於上述成效，本集團計劃逐步將類似的改裝工程推展至其他中國大陸門店。



除設備升級外，我們在香港實施了標準作業程序，將照明開關分類以便分區控制，並配合門店內自我檢查，減少準備時段及閉店後的電力消耗。本集團在規劃新門店選址時，亦優先考慮具備可再生電力供應的物業。截至2025年，已有27間門店採用100%可再生電力，較2021年的僅5間門店大幅增加。

生產工序是第二大能源消耗來源，涉及直接及間接能源使用。隨著2024年天面太陽能發電系統的落成，可再生電力的使用量顯著增加。生產中心的範圍二排放量亦較2021年水平下降27%，標誌著在清潔能源轉型與能源效率優化方面取得實質進展。

2025年，我們成功減少直接能源消耗量，並增加了自發自用可再生能源的使用。此轉變提升了可再生能源在整體能源結構中的比例，以實現我們對能源效益及降低環境影響的承諾。



佛山工業園 —— 智能配送中心太陽能發電項目

為推動可再生能源使用並減少對電網電力的依賴，本集團正擴大佛山工業園的場內太陽能發電容量。於2024年3月啟用的智能配送中心天面太陽能發電項目表現理想——夏季每月發電量約45兆瓦時，相當於滿足了工業園約6%的用電需求。

在此基礎上，第二期工程將覆蓋額外總面積達3,100平方米的天台面積及停車場區域，預計每年將帶來以下效益：

產生
665兆瓦時
可再生電力

節省
人民幣600,000元
能源成本

這些措施彰顯了本集團致力於應用清潔能源及提升能源韌性的承諾。

亮點案例

其他關鍵措施包括升級排氣及通風系統，並整合最優化的運作排程，以提升整體能源效率。

2025年節省電力：
293兆瓦時

本集團亦利用大數據及人工智能提升需求預測的準確度，使生產與地區偏好（例如華南地區對足金龍鳳手鐲的需求較高）保持一致，減少了過度生產及過剩庫存。配合這些措施，西安及青島生產中心的營運指引亦致力培養節能文化。綜合而言，這些措施不僅減少碳排放，更提升了盈利能力及供應鏈韌性。

與價值鏈夥伴攜手減碳

範圍三排放佔周生生碳足跡的最大比重，主要來自「類別1——購買的產品和服務」，當中貴金屬採購為最主要的排放來源。

為實現科學基礎減碳目標，我們與供應商及顧客緊密合作，攜手推動珠寶價值鏈的物料循環。其中，大幅提升再生金使用量是我們至今最有效的減碳策略，亦是上游範圍三排放得以顯著降低的關鍵因素（詳見「循環經濟與負責任物料使用」章節的亮點案例）。

循環經濟與負責任物料使用

透過與價值鏈夥伴的深度協作，我們致力建立珠寶循環經濟的模式，務求在不影響奢華體驗與工藝水準的前提下，實現顯著的範圍三減排。

亮點案例

加速採用再生金

我們可持續發展旅程中的一大亮點，是策略性地轉用再生金作為珠寶生產的核心原料，在大幅減少本集團上游範圍三排放的同時，保留了奢華美感與傳承。



再生金比例增加近五倍，由2021年的13%增至2025年的69%，此數據已由香港通用檢測認證有限公司獨立驗證。



從營運角度而言，再生金在純度(99.99%)、加工性能及光澤方面與傳統採礦所得的黃金完全相同，能確保我們的生產供應鏈在維持一貫高品質的前提下，穩定滿足顧客所期望的嚴格標準要求。

這項轉型由價值鏈各環節的針對性行動所共同推動。2025年，我們在中國大陸推出了全新的黃金產品「以舊換新」計劃，以折扣優惠鼓勵顧客交回舊金飾換購新品，直接支持逆向供應鏈。

為配合此顧客主導的循環經濟模式，我們正透過以下方式推動更廣泛的價值鏈減碳轉型：

- 正逐步優先選用能提供經第三方驗證碳足跡數據或減碳紀錄（如獲得ISO 14067認證）的供應商，從而加強供應鏈可追溯性，並確保減碳措施的公信力。
- 與供應商合作改良回收程序，將高純度黃金與較低成色的黃金分開處理，有效降低精煉過程中的碳排放。



自2023年7月起，此優化方案已回收超過1.3公噸純金

綜觀以上各項措施，真正的可持續發展與極致奢華已然攜手並進，奢華不必以環境為代價。



於整體營運中貫徹循環經濟

根據高級管理層通過的《集團環保政策》，周生生積極推廣環保意識、恪守法規要求，並持續減少所有營運環節對環境的影響。該政策將環境考量納入日常決策，並透過本集團《商業道德及行為守則》加以規範商業行為及操守。

本集團在固體廢物管理方面，優先遵循替代、減少、重用、回收及再生的原則，重點在於源頭減廢、消除有害化學品，並採取化學品安全規程以妥善處理及棄置危險物料。這些規程亦涵蓋物料儲存及棄置過程中的有害物質識別、合規監察及風險評估。透過定期檢查及員工培訓，確保所有危險廢物均得到安全且負責任的處理。



我深信，在人工智能、全渠道零售與電子商貿蓬勃發展的當下，避免產品浪費變得比以往任何時候都更為關鍵。珠寶不應被視為即棄時尚，更不應被棄置於堆填區。減廢既是可持續發展的基石，也是企業的競爭優勢。透過將循環理念融入營運並延續產品價值的方式，我們能實現環境保護與商業收益的雙贏局面。

周彭冰瑩女士
全渠道策劃長



基於此信念，本集團積極將循環經濟及負責任物料使用的原則融入日常營運，例如增加原材料中的再生金比例，以及重用活動家具及裝飾以延長其生命週期。

在用紙方面，本集團採購獲Forest Stewardship Council®(森林管理委員會)(「FSC®」)混合認證的紙張，用於印刷及名片；同時亦積極推動無紙化，透過電子收據及數碼平台進行電子審批和發布內部公告。



紙張廢棄物減少：

22%



可持續包裝

本集團致力透過可持續設計原則減少產品包裝的環境足跡。我們優先選用可回收及可重用物料，以簡約設計減省非必要用料，並積極與供應商合作，以再生或經認證的可持續替代品取代原生材料，從而推動珠寶價值鏈的循環性。

為鼓勵低碳消費選擇，我們在門店推廣「破中和」概念，並提供可重用錦袋作為標準禮盒的替代方案。針對雅致日常珠寶系列，我們成功研發一款創新的全紙製珠寶盒，以紙製組件取代傳統的塑膠內托及金屬鉸，不僅降低了包裝的隱含碳足跡，亦提升廢棄後的回收便利性。



▲ 每年均會翻新及重用香港婚展的家具及陳列品



▲ 店內海報鼓勵顧客減少不必要包裝，實踐綠色生活



▲ 自行研發的全紙製珠寶盒

綠色及安全生產措施

本集團正推進無氟、高效製造，作為可持續生產的基石。在佛山工業園，我們已於2025年10月1日正式停運絨毛電鑄工序，排除了含氟化學品使用，顯著減少有害廢棄物的產生，並保障員工的健康與安全。為延續此措施，本集團已在合約中要求供應商在硬金電鑄生產過程中採用無氟化學品。

與此同時，本集團的認可實驗室已開始以光譜測量取代傳統的灰吹法，作為黃金產品樣本的成色測試方法。新技術在確保測試準確度的同時，縮減了高能耗設備的運作時間，消除了鉛的使用，並減少了固體廢物的產生。

水資源管理與效益

水是周生生珠寶生產流程中的關鍵資源，用途包括冷卻、清洗及電鑄等。面對日益嚴峻的水資源短缺及污染風險，本集團致力減少淡水使用、提升循環效益，並全面遵守當地用水及污水排放相關法規。於佛山及香港生產中心，含有酸、鹼及重金屬的廢水會先在廠內透過中和、去離子及沉澱處理，再排放至市政排污系統。處理過程產生的污泥，則交由持牌機構按環保標準妥善處理。

佛山工業園的用水量佔本集團總用水量約八成，是本集團於SLL框架下重點推動用水效益措施的主要對象。我們訂立了每年的節水目標，並密切監察進度，確保有效的資源管理。透過優化生產流程、監察滲漏情況及循環用水，該園區已達成2025年可持續發展績效目標，同時全面符合國家及地方有關用水的法規要求。

在上述管理措施的基礎上，本集團持續推行針對性優化方案，以提升整體績效並持續提升水資源效益。

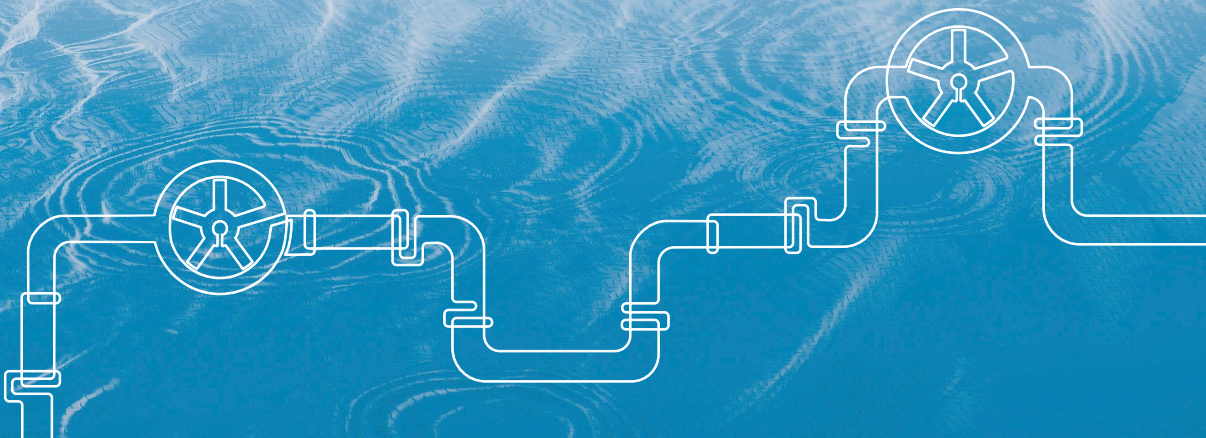
佛山工業園中水回用系統

為進一步減少淡水用水量並提升資源效益，本集團於2025年在佛山工業園啟用中水回用系統。該項目利用經廠內廢水設施處理後的再生水，用於園林綠化和景觀灌溉，從而優化用水效益。



淡水用量減少：

~13%



員工參與推動可持續發展

周生生深明，只有在員工、供應商、顧客及社區攜手朝著共同目標邁進，減碳工作才能取得實質進展。本集團加入全新的「綠惜偕行」企業文化，強調可持續發展應成為一種共同習慣，而非一次性的舉措。本集團旨在透過培養「知、明、喜、行、慣」五個核心維度，協助員工將可持續價值觀化為自身信念。

為此，我們為所有新入職員工引入可持續發展培訓——作為全體員工的必修項目，並定期發佈《可持續發展快訊》及舉辦各類活動，持續內部溝通。我們透過績效評估機制，考核中國大陸前線員工對本集團可持續發展工作的理解。本集團亦舉辦多元項目，將「綠惜偕行」文化付諸實踐——從日常行動到影響深遠的海洋生態系統修復計劃，更邀請顧客共同參與這段旅程。

將「綠惜偕行」轉化為日常行動

2025年，本集團推出一系列義工活動，吸引超過3,400名香港地區及中國大陸參加者。相關工作以推動資源循環為重點，並鼓勵員工、其家人及社會大眾推動環保行為。

在同事及家庭間建立可持續習慣

相關活動涵蓋綠色工作場所挑戰、義工服務及創意工作坊，鼓勵員工從「知」與「喜」邁向真正的「行」與持久的「慣」。



▲ 本集團各地團隊穿上輕便透氣服裝，為「輕•型」上班日擺出活力姿勢——證明可持續發展始於時尚

亮點案例

我們支持「香港綠色建築週2025」及「輕•型」上班日，來自香港地區、中國大陸及台灣地區的團隊一同參與「輕•型活力穿搭挑戰」。員工透過穿著透氣不繫領帶的服裝，在兼顧時尚與可持續發展的同時節省能源。我們從超過100間機構中脫穎而出，榮獲「最積極參與大獎一金獎」，並於頒獎典禮上分享減碳心得。

亮點案例

在香港，我們與樂餉社合作舉辦兩項活動－Bread Run及食物援助包裝義工活動。這些計劃透過回收剩餘可食用食物再進行分配，直接應對食物浪費問題，同時加深員工與本地社區的連繫。

“親眼見到如此大量可食用食品能被拯救並重新分配，實在令人大開眼界”
—— 一名員工義工分享。



▲ 為各年齡層參加者帶來沉浸式學習體驗

我們亦籌辦了親子識「碳」館參觀活動，鼓勵員工及其家人在日常生活中擁抱可持續行動與習慣。

“孩子對減碳如何與日常生活息息相關感到著迷。親眼見證微小行動能帶來實質改變，對我們親子雙方都極具啟發性。”



—— 一位參與的家長分享。



▲ 我們的義工從香港各區收集剩餘麵包

我們於7月至8月推出回收瓶生態微景觀DIY活動，推廣回收與創意。來自中國大陸、香港地區及台灣地區逾400位同事利用各式回收容器、苔蘚、多肉植物及石頭，親手打造出自給自足的微型生態系統——當中更有許多同事攜子女共同參與。

“親手種植是非常有意義的體驗！... 雖然生長緩慢，但想到最終將有收穫，就覺得一切付出都值得！”



—— 一位同事的子女分享。



▲ 同事在夏季DIY工作坊中展示親手製作的環保生態瓶

在中國大陸，我們透過手機應用程式平台推動綠色行動，號召全體員工參與。參與者可上傳照片記錄實際環保行動，在日常微小改變中獲得成就感。由台灣地區同事發起的同類型環保意識應用程式亦同步推行，用以量化集體減碳成效。為配合相關措施，本集團亦於各地舉辦升級再造工作坊及各類活動，進一步鞏固可持續發展文化。



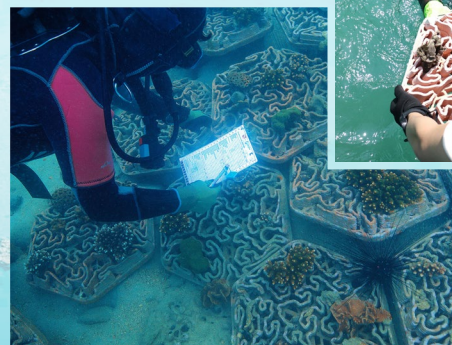
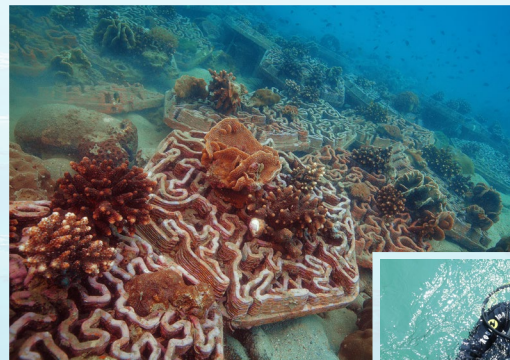
▲ 同事自豪地展示量化後的減碳進度



「Harbour of Love」計劃——致力推動海洋修復

- 作為「綠惜偕行」文化下的旗艦項目，「Harbour of Love」計劃於2022年啟動，經過三年的努力，我們致力修復香港受損的海洋生態系統，該計劃於2025年圓滿完成。透過此計劃，本集團在海洋生態保育工作上取得可量化及正面的成果，我們對此深感自豪。
- 本計劃透過修復受損的海洋生態系統，為大自然帶來實質且正面的影響。透過與香港本地初創企業Archireef的三年合作，我們推出創新的「珊瑚認養計劃」吸引顧客參與。我們於西貢甕缸洲放置118塊由3D打印的赤陶珊瑚礁盤，覆蓋面積約20平方米，為超過580株珊瑚碎塊提供穩固的再生基礎，大幅提升棲息地的多樣性，使一度退化的珊瑚礁生態系統重現生機。
- 監測結果顯示，珊瑚生長情況理想、存活率高，魚類及無脊椎動物亦重返棲息地，當中包括對維持珊瑚健康極為重要的長刺海膽。修復後的珊瑚礁區域擁有更豐富的生物多樣性及生態韌性，與鄰近海域相比，此修復點獨有物種紀錄達八種，充分展現實質而可量度對大自然的正面成果。

亮點案例



透過由內而外的漸進實踐，從同事及其家庭培養可持續習慣，到旗艦級的生物多樣性修復項目，最後到面向顧客的體驗，例如「Charme My Way快閃體驗店」，讓顧客使用經認證的再生PET升級再造串飾製作個人化手機掛繩，周生生成功將「綠惜偕行」從企業文化轉化為員工、社區及顧客的共同行動。



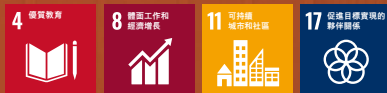
社會共融

我們視社會發展為一個緊密相連、層層延伸的整體系統，以員工的成長與福祉為起點，並向外延伸至社會大眾。我們因此致力建構具凝聚力且互助共榮的職場環境，同時堅定投入於文化保育、社區共建，並培育下一代成為未來領袖。

重點範疇：

- 以人為本
- 傳承延綿
- 樂助社群

對SDGs的貢獻：

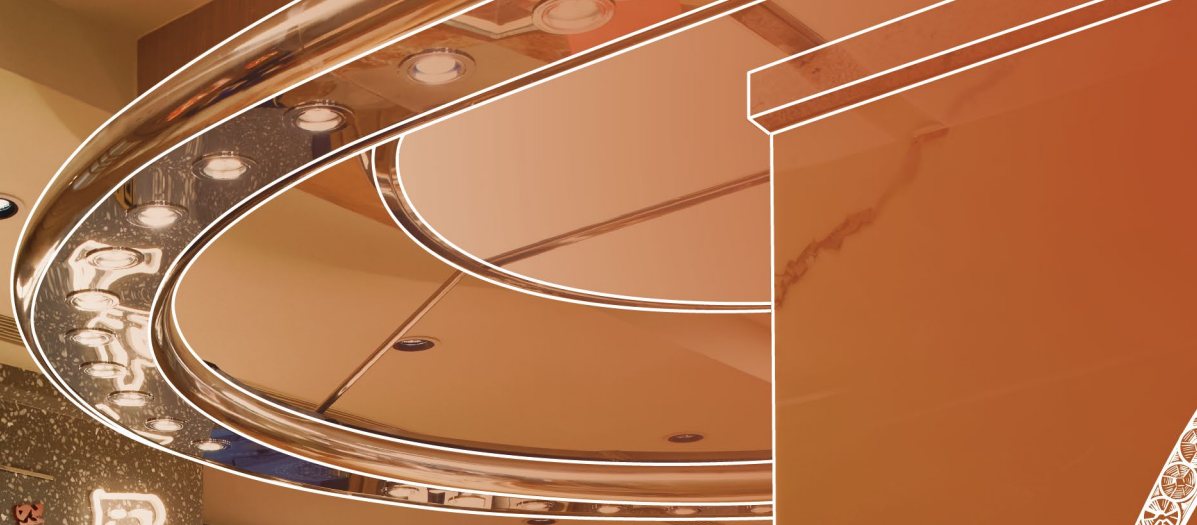


周生生
 玉器鑽石
 珠寶首飾
 彩色寶石
 婚嫁珠寶

CHOW SANG SANG.COM



周生生
 Chow Sang Sang
 黃金



人才賦能

員工乃本集團使命的核心，我們視之為至關重要的持份者。我們致力透過系統化培訓、多元化人才發展項目及共融計劃，促進員工成長。我們賦予員工所需的技能、機遇及肯定，讓他們得以盡展所長，攜手推動可持續發展的共同願景。

本集團全資附屬公司周生生珠寶金行有限公司於報告期內獲嘉許為「QF星級僱主」，以表彰我們積極將資歷架構融入人才發展的實踐。



資歷架構
Qualifications
Framework



共同成長：培育學習文化

本集團設計並推行多元化的入職及在職培訓計劃，以支援新入職及現有員工的發展。有關計劃經過精心設計，涵蓋產品專業知識、顧客服務、顧問式銷售、店鋪營銷、團隊管理、財產安全、風險控制及職業安全等，旨在提升各崗位及業務職能所需的知識與能力，並支持我們的全渠道及多品牌策略。

我們重視持續的專業與個人成長，將其視為保留頂尖人才及維持競爭力的基石。為培養學習文化，我們結合傳統與數字化模式提供培訓。本集團專屬的網上平台「Channel T」讓員工靈活地參與培訓課程、與導師互動交流，並隨時隨地使用自學模組。此外，「企業微信」平台加強跨部門的內部溝通與知識分享，確保員工適時獲取公司最新資訊、培訓資源及協作交流空間。

周生生為員工提供財務資助，以支持其考取與工作相關的外部專業資格或持續進修，並提供度身訂造的第三方培訓機會。同時，我們為前線、後勤及管理人員提供結構化的內部課程，內容涵蓋領導能力、營運效率、銷售技巧、產品知識及珠寶市場趨勢。管理層及全體員工亦需參與可持續發展相關培訓，加強對相關政策與實踐的認知，裝備員工以支持本集團的可持續發展目標。



透過結構完善、層次分明的學習框架，結合在職指導、電子學習平台及長遠領導力培訓計劃，我們持續投資於人才發展，並促進知識的傳承。藉由內部培育人才，並在各個層面建立持續學習的文化，我們得以提升員工與企業的長遠競爭力。

周允成先生
集團副總經理





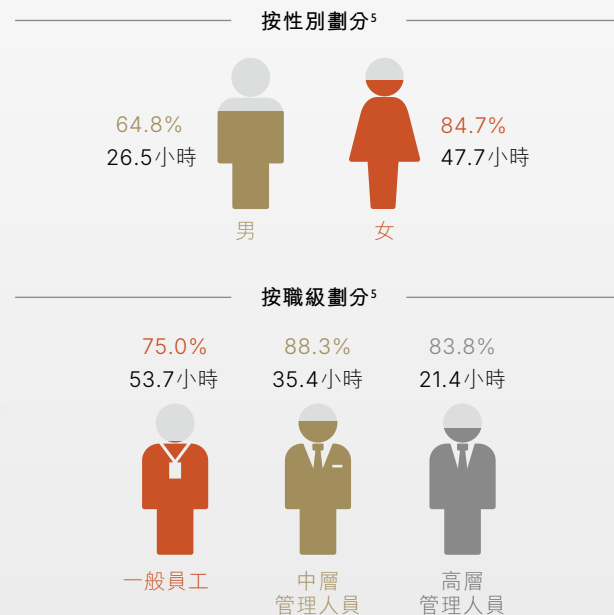
學習與發展框架



我們的培訓體系旨在支持員工在各職業階段的專業成長，透過五維模型——知、明、喜、行、慣，裝備員工所需技能，助其在瞬息萬變的商業環境中盡展所長。

培訓績效

在上述培訓計劃的基礎上，我們持續監測並量化全體員工的關鍵培訓績效指標。於2025年，超過80%的員工曾參與一項或多項培訓。以下數據僅供概覽，詳情可參閱「績效數據表」章節。



我們在人才發展方面的投入亦獲得行業肯定。本集團旗下的周生生貴金屬化驗所（「CSSPML」）及香港寶石研究及鑑定中心（「HKGRACE」）均為HOKLAS的認可實驗室，並分別獲頒「檢測認證人力發展機構獎」鉑金獎及金獎。此外，我們的寶石鑑定專業人員更獲香港檢測和認證局頒發「卓越檢測認證專業人員獎（高級專業人員）組別」，進一步印證我們致力培育專業人才的決心。

員工發展實踐

》 前線管理層 —— 分行管理人員培訓計劃

亮點案例

分行管理人員培訓(「SMT」)計劃自推出以來，一直是培育高潛力人才的基石，將分行管理見習生發展與本集團全渠道零售策略緊密結合。見習生透過入職培訓、門店實習及後勤職能項目等結構化活動，獲得全面接觸與紮實的職業基礎。



廖君進先生
高級業務經理
2009年加入周生生

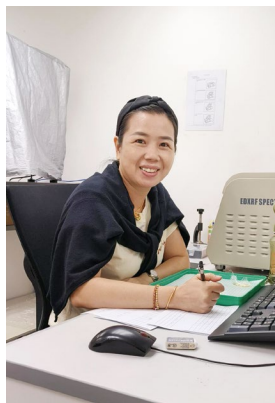
“ SMT計劃為我提供清晰的發展路徑與舞台，讓我找到方向並發揮所長。周生生重視每位同事的發展潛能，提供系統化培訓和支持，帶領我在職業生涯中不斷成長。在過程中，我獲得了寶貴的知識與技能，成功帶領團隊實踐貼心服務，提升顧客體驗，並與同事建立了深厚的合作關係。這段歷程雖然充滿挑戰，但讓我感受到真正的成就感與滿足感，並激勵我在未來的路上堅持目標，追求卓越。

”

》 社區工藝學徒計劃 —— 賦能多元人才

亮點案例

自2017年起，本集團積極推動包容共融，為殘疾人士、家庭主婦等多元群體提供系統化的珠寶工藝培訓。計劃不僅提供公平的福利與彈性工作安排，更助力他們實現經濟獨立，深化我們與社區的連結。



吳金蘭女士
家庭主婦工藝學徒
2018年加入周生生

“ 2018年參加兼職珠寶工藝學徒計劃，讓我於多年照顧家庭後重返職場。彈性工作時間使我得以平衡家庭與事業，並在實踐中掌握了拋光、電鍍及鑽石等技術，拓展了對珠寶工藝的認識。同事與導師的支持增強了我的信心與歸屬感，讓我自豪成為周生生大家庭的一員，並持續激勵我學習與貢獻。

”

學習與發展框架革新

為進一步賦能員工，我們正積極重塑學習與發展框架，著重提升一致性、實務成效與企業文化的高度契合。相關工作將集中由香港總部負責統籌，以更有效地支援前線地區，並明確定義導師角色、結構化認證及評估機制。內部專家將深度整合團隊回饋，共同編寫簡明及易於落地的培訓內容，確保內容實用與持續優化。新框架將引入五維模型，以激發顧客參與，同時作為最佳實踐分享的新渠道，強化協作學習文化。透過此次轉型，我們期望大幅提升企業靈活性、深化員工參與度，推動本集團可持續成長。



營造安全、互助的工作環境

本集團積極實踐對安全、健康及正向工作環境的承諾，透過加入「好心情@健康工作間」及「精神健康職場約章」，並配合嚴謹的職業健康與安全實踐及工作生活平衡計劃，為員工提供全面支持，助力其持續成長，共促可持續發展。

職業健康與安全

本集團秉持「安全第一、預防為主」原則，致力實現零事故營運，並建立多層級的安全委員會制度，強化職業健康與安全管理。各委員會全面監察職業健康與安全標準的合規情況、追蹤安全績效目標進度、定期開展巡查以識別及控制工作場所隱患，並推動全體員工的安全意識與培訓，從而全面加强安全文化。

2025年，我們持續全面遵守健康與安全法規，未有任何違規紀錄。本集團以《職業健康安全管理方針》及《安全政策》推動危害識別與控制，並透過定期檢視實現持續優化。在青島生產中心，我們實施《隱患排查治理管理制度》以確保及時整改；於2025年更新的《安全生產管理計劃》進一步明確職責、強化問責機制，全面提升安全管理水平。此外，香港生產中心所持有的ISO 45001認證亦體現了我們積極遵循國際最佳實踐。

職業健康與安全培訓及意識提升



2025年職業健康與安全培訓時數

5,321

我們結合強制與自願課程及活動，積極推動員工參與。年度「安全月」聚焦極端天氣應對，涵蓋緊急應變措施及電動車安全出行指引；自動體外心臟去顫器實操培訓、消防演練、安全講座及定期健康小提示等活動，則持續倡導安全通勤、健康飲食及可持續生活模式，進一步鞏固我們的安全文化。



香港生產中心榮獲職業安全健康局頒發「安全表現大獎」，以表彰其卓越的安全管理績效。該中心連續三年保持零事故及零違規的優秀紀錄，充分體現本集團深厚的安全文化及對員工福祉的重視。

員工福祉與工作生活平衡

除職場健康舉措外，本集團亦透過結構化的健康計劃，積極認可員工的參與及貢獻。

「有你真好」讚賞文化活動

為營造互相認可與欣賞的精神，我們推動各門店設立「感恩牆」，鼓勵同事撰寫致謝語句。活動吸引逾870名員工參與，促進同事間的認可，增強職場凝聚力。



糖尿病預防與認知計劃

我們透過優惠租賃安排及活動參與，支持亞洲糖尿病基金會的「賽馬會精準防控早發性糖尿病計劃」，鼓勵員工參加健康講座及糖尿病風險評估，從而提升社區對糖尿病的認知並推動早期預防。我們欣喜見到員工透過參與此計劃，成功識別糖尿病的早期徵兆，這是邁向健康生活的重要一步。

構建包容與道德文化

本集團深信成功源自員工，我們致力營造包容、平等且恪守道德的工作環境。透過完善的人才招聘、留任策略及全面的員工福利，我們培育與本集團共同成長、追求卓越的人才團隊。



平等機會與多元共融

本集團倡導平等機會，確保所有僱傭決策均不受種族、年齡、性別、婚姻狀況、殘疾、家庭崗位、性取向、宗教或信仰等因素影響。我們視多元共融為策略性資產，豐富職場活力並推動創新。2025年，本集團未發生任何與平等機會、多元共融、反歧視或其他福利待遇相關的違規事件。



僱傭框架與員工福利

我們的僱傭框架建基於公平、平等與自願原則，合約中明確保障員工獲得合理薪酬、工時、休假權利及透明的離職程序。《商業道德及行為守則》倡導誠信與道德操守。僱傭政策亦載於《員工手冊》，涵蓋透明的薪酬檢視、晉升指引及績效獎金制度。全面的福利包括帶薪假期及保險，其水平不低於甚至超越市場標準與法規要求。為支持員工發展，我們定期進行績效與職業發展面談，並設有正式的申訴程序以保障員工權益。2025年，本集團嚴格遵守數據保密及僱傭法規，彰顯人力資源管理的誠信與合規。

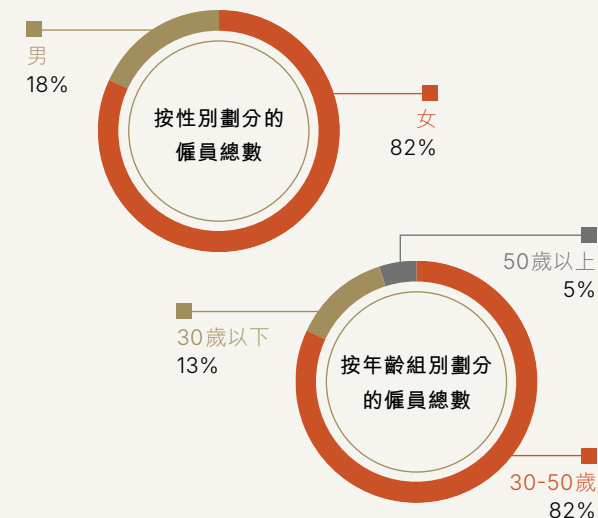


禁止童工與強迫勞動的勞工標準

本集團嚴格禁止在所有業務、供應商及合作夥伴環節中使用童工或任何形式的強迫勞動，全面遵守適用法律及國際標準。應聘者資格均透過官方文件核實，供應商亦須承諾遵循道德勞工準則。若發現任何違規行為，我們必將立即啟動糾正措施。2025年，本集團未發現任何童工或強迫勞動案例。

員工結構概覽

以下數據提供了2025年本集團員工的構成概況，詳情可參閱「績效數據表」章節。



按僱傭類別的性別劃分

	一般員工	中層管理人員	高層管理人員
女	84.6%	81.6%	63.2%
男	15.4%	18.4%	36.8%

傳承文化印記

本集團將文化傳承與門店設計創新融合，透過融入本地歷史與傳統，打造兼具現代感與人文意義的空間，以此致敬周生生的歷史底蘊，並以沉浸式體驗與顧客建立深層連繫。

● 深水埗店 —— 漫遊復古港式風情

擁有逾五十年歷史的深水埗店經重新設計，在延續品牌歷史脈絡的同時迎向新時代。門店保留原有招牌及重建的環保燈箱，並以暖木與不鏽鋼材質融合傳統與現代設計。「文物牆」展示歷史商標、工具及包裝，配以互動二維碼，呈現周生生對文化傳承的堅持，引領顧客展開一段生動的「時光之旅」，深入復古香港風情。



● 黃大仙中心店 —— 獅子山下，共融鄰里情

位於黃大仙的門店以「獅子山精神」為靈感，將傳統文化與年輕活力互相結合。本地藝術家繪製的壁畫呈現婚嫁、麻雀娛樂及廟宇祈福場景，呼應社區共同記憶。「有求必應求籤站」等設計讓顧客深入體驗本土文化。門店透過文化藝術與當代創意的交融，將黃大仙社區的溫暖人情融入零售環境，打造一個承傳與創新並存的友好空間。



● K11 MUSEA概念店 —— 融匯東西，藝承新生

自2023年起，周生生與倫敦維多利亞與艾伯特博物館 (V&A) 等國際知名機構合作，從數百年設計傳統中汲取靈感創作珠寶。《活·藝術體驗》長廊透過數位創新重新演繹經典藝術紋樣，為顧客提供沉浸式文化體驗。我們亦與故宮宮廷文化攜手，從六百年華夏傳統中提取精髓，以當代視角重塑經典紋飾，呈現充滿活力、美學與東西文化對話的珠寶作品。



培育藝術與文化的連結

世代以來，珠寶一直是藝術與文化的可穿戴體現——我們自豪地將這個傳承延續至今。因此，我們的承諾不僅限於門店範疇，更延伸至對本地表演藝術的支持，激發創意、保存文化遺產，並推動藝術普及。透過這些努力，我們與顧客共享藝術文化的轉化力量並建立共鳴，深化彼此連繫。

我們連續15年支持香港話劇團，贊助如2024/25樂季《天下第一樓》等植根文化傳統的標誌性製作。2025年，我們贊助非凡美樂的《本都大王》，推廣歌劇的普及。我們亦與香港小交響樂團維持長達14年的合作關係，透過2024/25樂季《幼兒愛音樂》及《麥兜·茶餐廳嘉年華》等節目，培育年輕觀眾。這些演出均以其親民性及對多元觀眾群的吸引力為選材原則，旨在培育未來藝術愛好者。



香港管弦樂團——以音樂與文化豐富城市內涵

亮點案例

周生生深信文化能豐富生命、凝聚社區，支持世界級音樂正是體現我們對創意、情感、傳承與共融的價值追求。我們與香港管弦樂團長期合作，培育新秀及資深藝術家，亦為員工、顧客及社區夥伴創造共享的文化體驗。

對外，我們為社區夥伴提供免費門票、安排後台交流並設計紀念珠寶，讓普羅大眾能親近藝術。指揮、媒體及重要嘉賓的積極評價，印證了我們在文化發展中的角色。

十五年來，我們持續以「大師會」會員身份支持樂團，累計捐助逾250萬港元，贊助包括2024/25樂季《加蒂與藤田真央》音樂會

等重要演出。這不僅是贊助，更是商業與藝術之間價值相融的可持續橋樑，既提升企業文化認同，豐富員工視野，亦支持香港蓬勃的文化生態。



除了為顧客和社區夥伴帶來的正面影響外，最觸動我的是在此過程中見證同事們的蛻變——從最初對古典音樂缺乏接觸，到逐漸體會其深度並投入其中。同事們的全情參與，讓我們深刻意識到自身的角色不僅止於贊助，更彰顯了商業與文化真正融合時所展現的可持續價值是多麼難得而珍貴。

嚴詩雅女士
市場策劃長



啟迪未來人才

周生生深明教育對推動行業與社會發展的重要性。我們提供各教育階段的學習機會，致力培育能延續傳承、開拓創新的優秀人才。

推動學校STEAM教育

亮點案例

憑藉在貴金屬檢測領域的深厚傳承與專業經驗，周生生視向香港年輕一代傳授相關專業技能與科學知識為己任。透過「奪寶奇兵工作坊」，我們將藝術融入傳統STEM教育，以生動有趣的方式展現科學與工藝的完美結合，激發創意並拓展視野。工作坊內容包括淘金、鍊金術與銀器修復等趣味主題，讓學生親身參與，以深入淺出的方式體驗科學，培養其好奇心、創造力與自信心。

自2021年起，逾60間學校及非政府組織（包括兒童癌病基金）超過3,000名學生參與活動。為推動平等機會，我們特別為基層青年預留逾400個資助名額，以體現我們重視創造力與共融的價值觀，鼓勵下一代勇於探索、創新與追夢。



2025香港科學節

我們深信學習應啟發好奇心和點燃想像力，特別是對年輕一代至關重要。在「2025香港科學節」中，周生生貴金屬化學所以沉浸式遊戲「寶物失竊的謎題」吸引超過700個家庭參與，讓孩子親身探索珠寶背後的科學奧秘。



商校合作計劃

透過香港特別行政區教育局主辦的「商校合作計劃」，中學生隨我們的資深經理實地體驗零售營運，透過模擬銷售情景與職場分享，將課堂學習與職場實踐緊密連結，助力生涯規劃與行業認知。



Retail Reimagined Challenge 2025

由香港零售管理協會設計、面向高等教育學生的「Retail Reimagined Challenge 2025」，讓大學生與業界領袖共同探索零售業未來。活動讓我們以導師身份，啟發決賽隊伍展現創意、數位應用能力與可持續思維。

與此同時，「周生生集團研究基金」自2021年起支持香港城市大學約40項研究項目，推動材料科學、人工智能與智慧城市等領域的創新，以共同培育未來領袖，為行業與社會帶來正面影響。



強化社區連繫

我們深植於所服務的社區，堅信企業成功與社區繁榮福祉相互依存。因此，我們積極透過現金捐贈、物資援助、贊助以及適時支援等方式支持本地慈善事業，包括參與非政府組織舉辦的活動，向受大埔宏福苑火災影響的居民捐贈手提電腦。我們鼓勵各地區辦事處與當地非政府組織合作，回應青年發展、長者關懷及環境保護等社區需求。

為進一步鼓勵員工投入社區，本集團贊助公益活動、提供義工假期，並積極推動同事參與其中，共同回饋社會。



2025年，我們的員工貢獻超過

1,600 小時義工服務

本集團亦投入

>380萬港元 慈善捐款

另提供

~100萬港元 贊助



「要有光」房屋計劃

我們社區合作的核心項目之一是「要有光」房屋計劃。該計劃旨在為弱勢家庭及致力於自力更生的青年提供過渡性房屋。透過將空置物業轉化為可負擔且管理完善的居所，此項目呼應了周生生創造持久價值、推動向上流動的信念。我們於2025年續簽租約，持續支持這具深遠影響的房屋營運模式，協助受惠者獲得更安全、更有尊嚴的居住環境。

共融工作坊

本集團長期致力推動社會共融，並已連續第四年參與由救世軍舉辦的「共融工作坊」，這項行動體現了我們對平等機會及共同成長的信念。



「傳遞愛心 共繪美好」公益項目

透過社區活動，我們的義工不僅以服務傳遞關懷，更以創意為社區帶來改變。在廣州赤坭鎮，約30名員工參與「傳遞愛心 共繪美好」公益項目，為獨居長者及低收入家庭送上生活必需品。除了物資支援，義工們更協助進行屋頂修繕、防水工程及繪製生動花卉壁畫以優化居所，並舉辦健康講座及手工藝活動。相關行動不僅提升居住條件，更有助促進身心健康、增強鄰里連結，為社區增添色彩與希望。

這些行動體現了我們的信念：真正的可持續發展，建基於同理心、平等機會與社區活力的共融之上。我們致力創造正面且長遠的影響，惠澤世代，並確保企業成功始終與社會責任相輔相成。





高效卓越

我們將高效卓越視為不斷優化的旅程——以堅守品質、誠信採購與尊重工藝為基石，在清晰的標準、嚴謹的監督與問責文化所構成的管治框架下，將卓越化為制度，同時結合傳統與科技創新，致力提供既能贏得持久信譽的產品與服務，更能啟發下一代懷抱使命、誠信與自豪感追求創新。

重點範疇：

- 優質內涵 精益求精
- 工藝精湛 創新不息

對SDGs的貢獻：



周生生
Chow Sang Sang

met

保障產品質量

透過嚴格的品質控制、高標準的生產規範及持續創新，我們確保每個產品系列均體現卓越創意與持久可靠的品質。

產品責任與品質控制

本集團執行嚴格標準，確保每件珠寶均符合品質、安全、廣告及標籤要求，並恪守上述相關及適用的法律及法規。我們建立並遵循嚴謹的產品檢驗流程，涵蓋針對以下範疇的產品檢驗、測試與監測程序：

- (a) 原材料的成色及達標度；及
- (b) 成品，涉及：
 - (i) 不含有毒或有害元素（符合既定國家標準）；
 - (ii) 符合指定工藝水平；及
 - (iii) 符合相關國家標準。

檢測工作貫穿供應鏈多個環節，包括由中國合格評定國家認可委員會認可位於中國順德的實驗室，以及獲香港實驗所認可計劃認可位於香港的化驗所進行首飾及寶石鑑定。

本集團卓越的研發與檢測能力，以及優質服務，獲得了多項認可，包括HKGRACE獲香港創新科技署指定為「指定本地研究機構」。

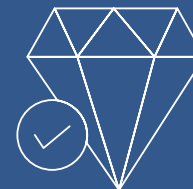
在這些嚴謹規程的基礎上，本集團於報告期內引入人工智能輔助檢測技術，大幅提升品質測試及檢查效率，更有效地確保我們產品的品質。

AI應用實例：革新品質保證

亮點案例

智能鑽石自動評級系統

我們自主研发的智能鑽石自動評級系統，可於一分鐘內完成10顆鑽石的淨度、顏色及螢光等級分析，準確率高達80%，大幅簡化分級流程。



人工智能驅動的精準與品質控制（「品控」）：重新定義產品檢測標準

透過運用先進的機器視覺技術，大幅提升成品品控檢驗的準確度及效率，包括：(i) 產品缺陷檢驗；(ii) 字印識別；(iii) 手鏈與串珠的計數與稱重。相關技術大幅降低人為錯誤風險，並顯著提升整體效率。



我們的每件珠寶均附有銷售保證。如發現有問題或不合標準產品，本集團將評估相關風險及受影響範圍，並啟動適當的回收計劃。倘若需要回收產品，我們將及時實施具明確時間表的產品回收計劃，並於完成後編製事故報告，概述事件成因並提出糾正行動，以防止同類事件再次發生。有關產品責任的詳細數據載於「績效數據表」。

至臻品質，成就經典

古藝新鑄：鏤空花絲的當代解構

立體鏤空花絲結構，是我們將中國傳統花絲鏤空工藝與現代精密鑄造技術精心適配下的藝術結晶。憑藉深厚的工藝底蘊，輔以數字化鑄造參數設定，令每個環節均針對花絲的纖細特質與立體構造進行深度調適。我們運用對黃金精緻鑄造技術的理解，精準控制鑄造工序，使複雜的多層鏤空結構均能成功成型，突破以往製作複雜度與結構支撐的限制，締造強度支撐但極致輕量化的結構，重現傳統紋樣的藝術神韻，賦予作品輕盈穩固的結構。

整個過程在數位模擬與實鑄驗證間反覆調校，確保設計、鑄造與精修環節緊密銜接，不僅延續了傳統手工藝的精神，更透過技術融合推動工藝創新，在提升品質穩定性的同時，降低對重複人力的依賴，讓設計得以靈活保存、迭代與重現，真正體現本集團「傳承延綿、創新不懈」的核心精神，為行業可持續發展及保護非物質文化遺產貢獻力量。



全愛鑽™系列：工藝傳承與品質堅持

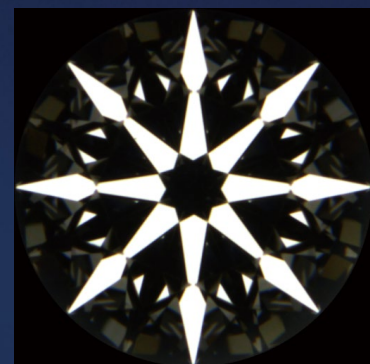
全愛鑽™系列體現本集團對珠寶工藝的持續投入與品質的長期追求，每一件作品，都承載著在鑽石切割與打磨過程中的專注與用心。

經驗傳承與團隊協作

全愛鑽™系列由資深專業團隊共同打造，團隊成員平均具備十年以上行業經驗，並在擁有四十五年資歷的比利時鑽石切割大師指導下完成製作。我們重視專業知識傳承與團隊技術能力的持續提升，將累積的經驗與工藝數據化融入生產環節，確保工藝標準的穩定性與精緻度。

以嚴謹工序追求更高標準

為實現更高的品質標準，本集團訂立「3EX PLUS」車工標準，定義我們對「3EX」的極致理解，於切工、對稱及拋光各方面實現超越行業常規的要求；在多年來經驗積累的基礎下，銳意訂下更嚴格的切割基準，務求令每顆鑽石呈現清晰且工整的八心八箭圖案。我們堅持「不容許0.01%誤差」的品質原則，每顆全愛鑽™系列鑽石經過超過百次反覆修檢，透過嚴謹的工序管理與持續的工藝精進，具體實踐精益求精的工匠精神。



卓越銷售與服務體驗

我們的銷售及顧客服務策略以顧客為核心，結合創新、卓越與個人化互動。周生生憑藉專業精神、數碼創新及尊尚體驗，建立顧客信任、深化品牌忠誠度，並鞏固品牌的長遠影響力。

卓越顧客服務

於每個顧客接觸點展現專業素養

我們獨有的「顧問式銷售與服務」框架，為顧客體驗旅程的各階段訂立清晰標準，讓前線員工由初次接觸顧客開始即能提供貼心專業的支援。員工的專業表現充分體現我們崇尚優質雅致的企業價值觀，有助建立更穩固的顧客關係，深化品牌互動。

我們積極培訓前線及銷售團隊，深化其產品知識，使他們能提供專業建議、預視顧客需求，並提供個人化的推薦服務。我們透過內部線上培訓平台進一步配合此方針，讓員工可隨時獲取涵蓋產品知識、顧客服務及營運知識的培訓資源。

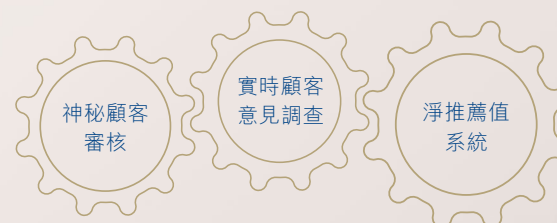
我們十分重視顧客的反饋，並致力以審慎態度處理顧客查詢，確保提供極致的服務及顧客滿意度。為妥善處理查詢及投訴，本集團設有專責顧客服務團隊，透過以下渠道迅速回應顧客：



每宗查詢或投訴個案均依據內部程序審慎處理，體現本集團對顧客意見的重視，並致力於確保顧客在享受優質產品的同時，亦能獲得流暢無縫的服務體驗。

堅守待客如親之道，達至深銘客心

為提升服務標準及推動持續優化，我們建立了涵蓋以下要素的監察機制：



同時，本集團亦持續探索及投資數碼創新機遇，以進一步提升顧客參與度及忠誠度。

“我們的宗旨是與每一位顧客建立持久而深厚的連繫，而非追逐轉瞬即逝的潮流。憑藉九十年的歷史品牌與現代數碼互相融合，我們致力讓品牌成為顧客生活中恆久而珍視的陪伴，為他們帶來歷久彌新、貼心回應時代需求的體驗。”

周嘉穎女士
首席品牌長

AI應用實例：數碼互動體驗

亮點案例

自主開發的周生生客戶經營系統整合人工智能技術，支援智能顧客分群、個人化互動及預測銷售洞察。透過大數據分析，系統可預測顧客喜好、挖掘消費機遇，並透過其偏好的通訊渠道，將顧客連繫至專屬顧問。同時，系統亦會發出度身訂造的門店及數碼體驗邀請，進一步深化品牌關係。



獎項與榮譽

憑藉對卓越服務的堅持，周生生於2025年持續贏得顧客信賴及業界嘉許。



HKRMA 2025 傑出服務獎

本集團於2025年HKRMA服務人才獎創下歷來最佳成績，周生生及EMPHASIS合共榮獲15項個人及團隊獎項，包括：

周生生

- 十大傑出旗艦服務店
- 2025最佳優質服務零售商—連鎖店(銅獎)
- 傑出服務策劃大獎(優秀獎)

EMPHASIS

- 十大傑出旗艦服務店
- 2025最佳優質服務零售商—旗艦店(銀獎)

今年，本集團更榮獲「第40屆傑出服務獎參賽之最」殊榮。



香港旅遊發展局2025傑出優質商戶員工服務獎

2025年，本集團員工於香港旅遊發展局「2025傑出優質商戶及員工服務獎」獲佳績，獎項以「做多一步·好客之道」為主題，表揚並肯定傑出員工過往的努力與貢獻。賽事當中，一名主管脫穎而出榮獲零售類別(時尚及生活品味)最高金獎，兩名員工更晉身決賽。是次佳績展現了本集團前線團隊的專業服務水平，亦體現本集團重視人才培訓及服務質素，致力推動優質服務。



品牌體驗

——融合創意、工藝與創新

2025年，周生生透過多元化互動及沉浸式體驗活動，於大中華地區積極拓展品牌影響力，展現品牌對創意與創新工藝的結合。透過藝術展覽、生活品味體驗及珠寶新品預覽等多種形式，將品牌的獨特工藝美學與傳統精髓，以生動而多元的方式呈現於大眾面前。

創意文化互動體驗

香港「淘金獵人」體驗活動

為推動香港文化傳承，周生生推出品牌首個互動密室逃脫遊戲「淘金獵人」。參加者化身「記憶淘金獵人」，穿越至80年代的九龍城寨，透過完成懷舊童年小遊戲、破解謎題，搜集並拼湊出承載這座城市歷史的珍貴記憶片段。這活動不只著眼於娛樂性，更著重家庭凝聚力，透過共享回憶讓跨世代建立連結。此舉亦體現了周生生對文化共鳴與情感連結的堅持，在傳承歷史的同時，創造深刻而有意義的體驗。



廣州「以心為序，圓滿正當時」活動

2025年，周生生與獲評為「亞洲50佳酒吧」第七名的廟前冰室攜手合作，打造一場融合「文化祝福」系列的曼陀羅精神與感官敘事的沉浸式快閃體驗。此次合作延續該系列「以心為序，圓滿正當時」的精神內涵，亦是品牌走進廣州活力夜生活的一種嶄新嘗試，透過味覺、設計與工藝吸引年輕客群。整個體驗以深入的顧客互動為重點，重新定義珠寶鑑賞方式，也深化顧客與本集團之間的情感連結。



每一次互動體驗皆豐富與顧客的連結，更展現周生生的精湛工藝與歷久傳承，透過無縫融合傳統精髓與現代創新，締造深刻而持久的品牌形象。

推動誠信與合規經營

本集團秉持誠信、透明與負責任作為可持續發展的基石，透過在反貪污、負責任營銷、數據保護、網絡安全及知識產權等領域有效的管治措施，保障持份者權益、建立信任，並確保所有業務活動均符合道德與問責標準。

商業道德與反貪污

我們對賄賂與貪污行為持零容忍態度，致力在所有營運中恪守道德、誠信與公平原則。



管治政策

我們的《員工手冊》、《商業道德及行為守則》及《反貪污政策》訂明對反賄賂、反洗錢、禮物管理及利益衝突的規範、可接受操守與禁止行為。



2025年營運回顧：

1. 發布《集團反洗錢及反恐怖融資政策》，納入各營運司法管轄區的具體適用要求
2. 加強力度鞏固供應商的反貪污常規，包括擴大《供應商行為守則》的覆蓋範圍



舉報機制

依據《舉報政策》建立的舉報框架，賦予員工及第三方透過電郵或郵寄等匿名舉報渠道，以負責任方式提出關注事項，並確保其免受任何報復。員工亦可透過本集團人力資源平台提供的嚴格保密性渠道隨時表達意見。



反貪污培訓

所有員工入職時均須接受反貪污培訓，董事及全體員工亦會定期收取關於反貪污與反洗錢的最新監管要求及實踐發展動態。不同級別員工亦按需要定期接受與其職務相關的反洗錢培訓。



在此基礎上，本集團持續致力透過採用先進技術、借助數位工具強化監測並確保政策一致執行，進一步深化合規文化。

AI應用實例：全天候內部聊天機器人助手

亮點案例

此自主開發的人工智能聊天機器人，內建本集團內部規則與指引、標準作業程序及系統使用指引，旨在為前線員工提供實時支援，以提升內部系統操作的準確性，降低誤解風險，並協助前線員工作出符合內規與標準的決策。



DALA 獎項

本集團於2025年數據與人工智能素養協會（「DALA」）大獎中榮獲「最佳AI應用獎」類別優異獎。這項殊榮不僅肯定了我們在科技創新方面及業務賦能的實力，並展現我們在數碼轉型過程中，持續推動負責任及合乎道德準則的科技應用承諾。



負責任營銷

本集團將誠信視為基本原則，致力於推行負責任的營銷手法。我們已制定相關政策，確保所有產品廣告及標籤均符合相關法律及法規，從而為顧客提供準確及真實的資訊。

保障顧客資料

本集團高度重視顧客個人信息的保護。透過清晰的管治架構及政策，我們確保各營運地區均遵循適用的個人資料保護相關法律及法規，並規範對數據的收集、使用、保存、處理及保護工作。信息保護與完整性的監督工作由個人信息保護負責人主導，負責制定並執行信息保護政策；而數據合規小組由資料管理、處理、合規及法律職能部門代表組成，負責監督並確保這些政策的有效落實。具體而言，在任何新業務計劃啟動前，或現有項目範圍或目的出現變化時，負責的營運團隊必須完成個人信息保護影響評估，並將其作為風險評估流程的一部分。

我們的信息保護措施包括：

資料處理標準

- 僅在必要範圍內收集最少個人信息
- 遵循標準化且經批准的流程處理、儲存和使用信息
- 通過多層技術及程序防護措施，保障信息的完整性與安全

持續改進

- 定期檢討並更新政策，以緊貼監管發展
- 將程序指引納入前線營運手冊及顧客信息管理規範，確保執行上的一致性

政策與指引

- 《集團個人信息保護政策》及《集團個人信息保護指引》
- 根據內部指引要求定期進行信息審查，並納入違規通報機制以明確責任歸屬

網絡安全

本集團的《集團公司資訊科技政策》規範所有資訊科技相關事宜，重點關注網絡安全與資料私隱等兩大核心範疇。我們啟動一項為期多年的資訊安全優化計劃，當中包括升級信息安全運營中心——實現24小時不間斷監控及快速應變能力，主動防禦各類攻擊，以防止資料外洩及業務中斷。本集團專責的資訊安全團隊持續進行漏洞評估，包括定期進行內部網絡安全審計、風險審查與常規內部資料安全測試，並定期發布資訊安全與私隱相關通訊，提升員工意識及對潛在網絡攻擊及新興趨勢的警覺性，確保員工成為抵禦網絡風險的第一道防線。

強化事故應變與數據治理



優化《安全事件回應程式》

確保快速且妥善處理潛在數據外洩事件



制訂《集團資料存取管理政策》

就機密數據紀錄的管理、保護及處理訂立清晰規則

提升員工意識及便捷舉報機制



優化網絡安全政策、程序及防釣魚提示的可及性

提高員工警覺性，防範網絡安全風險



設立專屬舉報渠道（電郵、IT服務平台等）

提供清晰渠道便於及時舉報任何可疑事故

2025年網絡安全重點行動



更新《集團公司釣魚電郵處理細則》

更清晰界定舉報及處理釣魚電郵的責任，並簡化釣魚威脅處理流程



於佛山工業園提供針對網絡安全的培訓，並進行兩次釣魚模擬演習

知識產權

本集團透過全面的知識產權管理框架保護創意與創新成果，包括註冊及維護本集團及主要品牌商標、為設計與技術創新取得專利權及著作權，並積極監控及打擊侵權行為。



優化供應鏈管理

本集團秉持嚴格管治、品質與可持續發展的原則，致力建立兼具韌性及負責任的供應鏈。

供應鏈：從引入到管理

供應鏈管理遵循規範化程序，將可持續發展理念融入各個評估環節。

新供應商



在引進新供應商時，我們會對其基礎設施、生產能力、聲譽，尤其對合規表現、誠信紀錄及可持續發展績效（透過可持續發展清單評估）進行背景審查。對持有FSC®等公認可持續發展認證的供應商予以優先考慮。

現有供應商

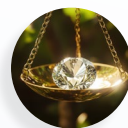


透過年度或不定期評估確保持續的供應商問責機制。本集團採用結構化指標體系進行供應商表現年度評審，以保障一致性與品質穩定性。管理責任貫穿各業務職能，並在供應鏈執行長的監督下，透過定期審核與報告機制予以執行。此架構有助於及早識別潛在風險，並推動長期合作夥伴關係。

供應商亦須遵守本集團的《供應商行為守則》，該守則明確我們的要求以推動供應商不斷的改進，作為持續及合約責任的一部份。該守則亦制定了環境保護、勞工權益、童工與強迫勞動、健康安全、反貪污及衝突礦產等可持續發展相關的標準。若問題持續存在，本集團將採取從警告到暫停合作或終止關係等糾正措施。

按地區劃分的供應商數量明細載於「績效數據表」。

道德採購



本集團堅持道德採購，反對衝突鑽石交易。我們的鑽石採購自全球高信譽的供應商，這些供應商均遵循金伯利流程認證機制。我們採購的大部分鑽石均附有美國寶石研究院（「GIA」）或國際寶石學院（「IGI」）等國際權威寶石鑑定機構的分級報告。這些措施皆為原材料真確性、產品品質及供應鏈全流程可追溯性提供透明及可靠保障。

亮點案例

AI應用實例： 智能控制塔驅動供應鏈卓越化

我們運用人工智能技術全面提升供應鏈營運表現。

供應鏈控制中心（「SCT」）

SCT系統不僅實現了自動化銷售預測（對前300暢銷產品的預測準確率超過85%），更可自動執行供需平衡、供應規劃與訂單分配，有效提升供應鏈管理的準確性、透明度與及時性，從而顯著降低庫存積壓水平及相關成本。

智能配貨規劃中心（「APT」）

APT系統實現自動化的門店庫存組合規劃，能根據顧客分群為每家門店定制庫存配置，靈活調配不同城市的貨品結構，優化各門店的顧客體驗。

這些創新實踐透過精準調配資源、增強營運韌性，並確保顧客能持續迅速地獲得優質產品，鞏固本集團追求卓越與嚴格管治等核心價值。



關於本報告

報告範圍

周生生集團國際有限公司發布首份獨立的《可持續發展報告》(下稱「本報告」)，報告期涵蓋2025年1月1日至2025年12月31日(「報告期」、「本年度」或「2025年」)。

本報告旨在闡述本集團於2025年在可持續發展方面的努力與表現，回應持份者關注的重要議題，並展現本集團對可持續發展的承諾以及對全球可持續發展進程的貢獻。

報告範圍覆蓋香港地區、中國大陸、澳門地區及台灣地區(統稱「大中華區」)的營運。除另有說明外，本報告中的可持續發展績效指標及所有政策與管理體系均涵蓋大中華區所有業務。

有關本集團企業管治及財務表現的進一步資料，載於《2025年報》，可於本公司網站查閱：www.chowsangsang.com

報告框架

本報告依據《ESG報告守則》編製。在編製本報告時，本集團遵循了《ESG報告守則》的四項關鍵匯報原則，即重要性、量化、一致性及平衡性，並已遵守其中的「強制披露規定」及「不遵守就解釋」條文。

索取報告與反饋意見

本報告電子版發布於聯交所網站(www.hkexnews.hk)、本集團網站(www.chowsangsang.com)及本集團可持續發展網站(<https://sustainability.chowsangsang.com>)。

若對本報告有任何查詢、意見或回饋，歡迎電郵至sustainability@chowsangsang.com



績效數據表

關鍵績效指標	單位	2025	2024	2023
環境數據				
範圍一和範圍二溫室氣體排放⁶				
範圍一——直接溫室氣體排放量	公噸二氧化碳當量	578	681	875
範圍二(基於市場)——間接溫室氣體排放量 ⁷	公噸二氧化碳當量	18,349	18,815	19,332
範圍二(基於地點)——間接溫室氣體排放量	公噸二氧化碳當量	19,396	22,092	22,797
溫室氣體總排放量(範圍一及範圍二)(基於市場)密度 ⁸	公噸二氧化碳當量/ 百萬港元營業額	0.8	0.9	0.8
範圍三間接溫室氣體排放量				
範圍三排放總量 ⁹	公噸二氧化碳當量	415,408	610,082	1,208,162
類別1 購買的產品和服務	%	94.09	95.01	96.45
類別2 資本產品	%	1.21	1.26	1.35
類別3 燃料和能源有關活動	%	1.42	1.02	0.54
類別4 上游運輸及配送	%	0.66	0.75	0.43
類別5 營運中產生的廢物	%	0.03	0.02	0.01
類別6 商務差旅	%	0.50	0.42	0.27
類別7 員工通勤	%	1.31	1.04	0.54
類別9 下游運輸及配送	%	0.01	0.01	0.01
類別10 售出產品的加工	%	0.30	0.12	0.20
類別12 售出產品的最終處理	%	0.06	0.07	0.04
類別13 下游租賃資產	%	0.14	0.11	0.07
類別15 投資	%	0.29	0.19	0.09
總能耗				
直接總能耗	千兆焦耳	4,504	4,641 ¹⁰	3,657 ¹⁰
柴油	千兆焦耳	91	163	148
汽油	千兆焦耳	1,687	1,823	2,141
煤氣	千兆焦耳	11	14	14
天然氣	千兆焦耳	1,152	1,157	1,182

6 數據參考溫室氣體核算體系

- 使用的能源轉換系數參考英國政府能源安全和淨零排放部以及香港中華煤氣有限公司。
- 直接溫室氣體排放量是來自本集團擁有或控制的來源(範圍一)排放量，包括逸散排放、固定及移動燃燒燃料的使用。該等數據乃根據世界資源研究所發布的「中國城市溫室氣體核算工具(測試版1.0)」、中國可持續發展工商理事會發布的「省級溫室氣體清單編製指南(試行)」、聯交所發布的「附錄二：環境關鍵績效指標匯報指引」及英國政府能源安全和淨零排放部發布的「溫室氣體報告：轉換系數」計算。
- 間接溫室氣體排放量是本集團業務活動所導致，但是由其他實體擁有或控制的來源排放(範圍二)，包括所購買電力。該等數據乃通過溫室氣體核算體系所定義的基於市場的方法進行釐定。在香港和澳門地區購買電力所產生的溫室氣體排放量是根據有關電力供應商，包括中電控股有限公司、香港電燈有限公司和澳門電力股份有限公司獲得的數據進行計算。而購自台灣地區和中國大陸的電力的排放量，則是根據台灣經濟部能源署和國際能源署提供的數據進行計算。

關鍵績效指標	單位	2025	2024	2023
白電油	千兆焦耳	72	71	85
液化石油氣	千兆焦耳	1	1	3
丁烷	千兆焦耳	7	9	8
乙炔	千兆焦耳	0.0	0.2	0.3
焦爐煤氣	千兆焦耳	37	37	36
自發自用可再生電力	千兆焦耳	1,446	1,365	41
間接能耗——外購電力	兆瓦時	34,365	38,884	38,893
	千兆焦耳	123,716	139,983	140,015
總能耗(燃料及外購電力)密度 ⁸	千兆焦耳/百萬港元營業額	5.7	6.8	5.7
總耗水量				
淡水	公噸	96,769	111,191	114,219
淡水耗水量密度 ⁸	公噸/百萬港元營業額	4.3	5.3	4.6
排放污水總量				
廢水	公噸	77,967	94,768	90,104
廢氣排放				
氮氧化物	公噸	0.43	0.40	0.44
硫氧化物	公噸	1.72	1.62	1.16
所產生有害廢棄物				
所產生有害廢棄物總量 ¹¹	公噸	102.0	106.4 ¹⁰	107.3 ¹⁰
HW06 有機溶液廢棄物	公噸	0.1	0.0	0.1
HW08 廢礦物油	公噸	0.1	0.6	0.0
HW17 表面處理廢物	公噸	66.1	80.2	82.1
HW31 廢鉛蓄電池	公噸	2.8	2.3	2.4
HW33 無機氰化物	公噸	1.1	0.9	0.3
HW34 酸性廢棄物	公噸	17.0	6.3	6.5
HW35 鹼性廢棄物	公噸	4.9	7.6	6.8
HW49 其他廢棄物	公噸	9.9	8.4	9.1
所產生無害廢棄物				
一般廢棄物	公噸	811	877 ¹⁰	816 ¹⁰
紙張廢棄物產生量	公噸	33	42	73
紙張廢棄物回收量	公噸	5	13	8
廚餘回收量	公噸	91	111	110
其他廢棄物回收量	公噸	0.7	0.2	0.4
使用的包裝物料				
包裝物料使用量 ¹²	公噸	342	408	708

7 透過使用佛山工業園的太陽能板自發電等可再生能源以及購買可再生能源證書，我們於2025年成功減少範圍二溫室氣體排放量。

8 用於密度計算的收入乃根據所有持續經營業務的營業額計算。

9 範圍三類別8(上游租賃資產)、11(售出產品的使用)及14(專營權)對本集團的營運並不適用。

10 此數據已跟據最新計算方法進行修訂。

11 數字包括處置量及回收量。

12 包裝物料包括紙盒、小型珠寶袋、紙袋，以及塑膠、皮革與木材等其他物料。

關鍵績效指標	單位	2025	2024	2023
社會數據				
B1 僱傭				
僱員總數	人數	9,974	11,005	12,175
按地區劃分——中國大陸	人數	8,217	9,212	10,352
按地區劃分——香港地區	人數	1,379	1,399	1,426
按地區劃分——澳門地區	人數	119	138	151
按地區劃分——台灣地區	人數	259	256	246
按性別劃分——女	人數	8,159	9,007	9,908
按性別劃分——男	人數	1,815	1,998	2,267
按僱傭類別劃分——一般員工	人數	5,151	5,937	7,191
按僱傭類別劃分——中層管理人員	人數	4,089	4,329	4,239
按僱傭類別劃分——高層管理人員	人數	734	739	745
按僱傭類型劃分——全職	人數	9,927	10,990	12,084
按僱傭類型劃分——兼職	人數	47	15	91
按年齡組別劃分——30歲以下	人數	1,262	1,754	2,545
按年齡組別劃分——30-50歲	人數	8,242	8,804	9,213
按年齡組別劃分——50歲以上	人數	470	447	417
僱員流失率	%	28.2	15.4	15.2
按地區劃分——中國大陸	%	30.5	16.6	15.7
按地區劃分——香港地區	%	16.7	8.7	9.4
按地區劃分——澳門地區	%	25.2	8.0	21.9
按地區劃分——台灣地區	%	17.4	13.7	18.3
按性別劃分——女	%	29.4	15.7	15.6
按性別劃分——男	%	22.9	14.1	13.2
按年齡組別劃分——30歲以下	%	55.9	30.8	27.8
按年齡組別劃分——30-50歲	%	25.0	12.7	11.9
按年齡組別劃分——50歲以上	%	10.6	9.6	8.4
B2 健康與安全				
因工亡故的人數	人數	0	0	0
因工傷而損失的工作日數	工作日數	1,009	1,116	1,924
職業健康與安全受訓員工人數 ¹³	人數	1,906	不適用	不適用
職業健康與安全受訓時數 ¹³	小時	5,321	不適用	不適用
B3 發展及培訓¹⁴				
受訓僱員百分比 ⁵	%	81.1	76.5	72.0
按性別劃分——女	%	84.7	79.6 ¹⁰	76.8 ¹⁰
按性別劃分——男	%	64.8	62.7 ¹⁰	50.7 ¹⁰
按僱傭類別劃分——一般員工	%	75.0	74.1 ¹⁰	70.9 ¹⁰
按僱傭類別劃分——中層管理人員	%	88.3	80.7 ¹⁰	77.2 ¹⁰
按僱傭類別劃分——高層管理人員	%	83.8	71.7 ¹⁰	51.8 ¹⁰

13 2025財政年度首次引入，故2023及2024財政年度的比較數據不適用。

14 此培訓數據集已剔除所有在報告期內離職的僱員。

15 包含產品相關的供應商。

關鍵績效指標	單位	2025	2024	2023
每名僱員完成受訓的平均時數	小時	43.8	31.4	43.4
按性別劃分——女	小時	47.7	34.4	48.0
按性別劃分——男	小時	26.5	17.7	23.4
按僱傭類別劃分——一般員工	小時	53.7	40.9	58.7
按僱傭類別劃分——中層管理人員	小時	35.4	19.9	23.2
按僱傭類別劃分——高層管理人員	小時	21.4	21.9	10.6
B8 社區投資				
慈善捐款	港元	3,885,000	1,974,000	2,353,000
社區服務時數	小時	1,602	1,855	1,906
管治數據				
B5 供應鏈管理				
供應商數目¹⁵	數量	354	548	486
按地區劃分——中國大陸	數量	177	335	274
按地區劃分——香港地區	數量	167	196	191
按地區劃分——亞洲(不含中國大陸及香港地區)	數量	7	10	14
按地區劃分——歐洲	數量	3	5	5
按地區劃分——其他	數量	0	2	2
B6 產品責任及服務質素				
因安全及健康原因召回的已售出或裝運產品總數百分比	%	0	0	0
所收到的產品及服務相關投訴	宗	36	81	53
B7 反貪污				
於匯報期內向本集團或其員工提出並已審結的貪污訴訟案件	宗	0	0	0
違反相關法律與規例事件				
違反相關法律與規例事件數量	數量	0	0	0
A1 有關廢氣及溫室氣體排放、向水及土地的排污、有害及無害廢棄物的產生	數量	0	0	0
B1 有關薪酬及解僱、招聘及晉升、工作時數、假期、平等機會、多元化、反歧視以及其他待遇及福利	數量	0	0	0
B2 有關提供安全工作環境及保障僱員避免職業性危害	數量	0	0	0
B4 有關防止童工或強制勞工	數量	0	0	0
B6 有關所提供產品和服務的健康與安全、廣告、標籤及私隱事宜以及補救方法	數量	0	0	0
B7 有關防止賄賂、勒索、欺詐及洗黑錢	數量	0	0	0

內容索引

聯交所《環境、社會及管治報告守則》索引

強制披露規定	披露章節
<p>管治架構</p> <p>由董事會發出的聲明，當中載有下列內容：</p> <p>(i) 披露董事會對環境、社會及管治事宜的監管；</p> <p>(ii) 董事會的環境、社會及管治管理方針及策略，包括評估、優次排列及管理重要的環境、社會及管治相關事宜（包括對發行人業務的風險）的過程；及</p> <p>(iii) 董事會如何按環境、社會及管治相關目標檢討進度，並解釋它們如何與發行人業務有關連。</p>	<ul style="list-style-type: none"> 可持續發展管理
<p>匯報原則</p> <p>描述或解釋在編備環境、社會及管治報告時如何應用下列匯報原則：</p> <ul style="list-style-type: none"> 重要性：環境、社會及管治報告應披露：(i) 識別重要環境、社會及管治因素的過程及選擇這些因素的準則；(ii) 如發行人已進行持份者參與，已識別的重要持份者的描述及發行人與持份者參與的過程和結果。 量化：應有關匯報排放量／能源消耗）所用的標準、方法、假設及／或計算工具的資料，以及所使用的轉換因素的來源應予披露。 一致性：發行人應在環境、社會及管治報告中披露統計方法或關鍵績效指標的變更（如有）或任何其他影響有意義的比較的相關因素。 	<ul style="list-style-type: none"> 持份者參與及雙重重要性分析 關於本報告 績效數據表
<p>匯報範圍</p> <p>解釋環境、社會及管治報告的匯報範圍，及描述挑選哪些實體或業務納入環境、社會及管治報告的過程。若匯報範圍有所改變，發行人應解釋不同之處及變動原因。</p>	<ul style="list-style-type: none"> 關於本報告

C部分：「不遵守就解釋」條文 主要範疇、層面、一般披露及關鍵績效指標		披露章節
A. 環境		
層面A1： 排放物	<p>一般披露</p> <p>有關廢氣排放、向水及土地的排污、有害及無害廢棄物的產生等的：</p> <p>(a) 政策；及</p> <p>(b) 遵守對發行人有重大影響的相關法律及規例的資料。</p>	<ul style="list-style-type: none"> 循環經濟與負責任物料使用 績效數據表
A1.1	排放物種類及相關排放數據。	<ul style="list-style-type: none"> 績效數據表
A1.2	[於2025年1月1日刪除]	不適用
A1.3	所產生有害廢棄物總量（以噸計算）及（如適用）密度（如以每產量單位、每項設施計算）。	<ul style="list-style-type: none"> 績效數據表
A1.4	所產生無害廢棄物總量（以噸計算）及（如適用）密度（如以每產量單位、每項設施計算）。	<ul style="list-style-type: none"> 績效數據表
A1.5	描述所訂立的排放量目標及為達到這些目標所採取的步驟。	<ul style="list-style-type: none"> 推動減碳與氣候行動
A1.6	描述處理有害及無害廢棄物的方法，及描述所訂立的減廢目標及為達到這些目標所採取的步驟。	<ul style="list-style-type: none"> 循環經濟與負責任物料使用

		披露章節
層面A2： 資源使用	<p>一般披露</p> <p>有效使用資源（包括能源、水及其他原材料）的政策。</p>	<ul style="list-style-type: none"> 循環經濟與負責任物料使用
A2.1	按類型劃分的直接及／或間接能源（如電、氣或油）總耗量（以千個千瓦時計算）及密度（如以每產量單位、每項設施計算）。	<ul style="list-style-type: none"> 績效數據表
A2.2	總耗水量及密度（如以每產量單位、每項設施計算）。	<ul style="list-style-type: none"> 績效數據表
A2.3	描述所訂立的能源使用效益目標及為達到這些目標所採取的步驟。	<ul style="list-style-type: none"> 推動減碳與氣候行動
A2.4	描述求取適用水源上可有任何問題，以及所訂立的用水效益目標及為達到這些目標所採取的步驟。	<ul style="list-style-type: none"> 水資源管理與效益
A2.5	製成品所用包裝材料的總量（以噸計算）及（如適用）每生產單位佔量。	<ul style="list-style-type: none"> 績效數據表
層面A3： 環境及天然資源	<p>一般披露</p> <p>減低發行人對環境及天然資源造成重大影響的政策。</p>	<ul style="list-style-type: none"> 循環經濟與負責任物料使用
A3.1	描述業務活動對環境及天然資源的重大影響及已採取管理有關影響的行動。	<ul style="list-style-type: none"> 循環經濟與負責任物料使用
B. 社會		
層面B1： 僱傭	<p>一般披露</p> <p>有關薪酬及解僱、招聘及晉升、工作時數、假期、平等機會、多元化、反歧視以及其他待遇及福利的：</p> <p>(a) 政策；及</p> <p>(b) 遵守對發行人有重大影響的相關法律及規例的資料。</p>	<ul style="list-style-type: none"> 構建包容與道德文化 績效數據表
B1.1	按性別、僱傭類型（如全職或兼職）、年齡組別及地區劃分的僱員總數。	<ul style="list-style-type: none"> 績效數據表
B1.2	按性別、年齡組別及地區劃分的僱員流失比率。	<ul style="list-style-type: none"> 績效數據表
層面B2： 健康與安全	<p>一般披露</p> <p>有關提供安全工作環境及保障僱員避免職業性危害的：</p> <p>(a) 政策；及</p> <p>(b) 遵守對發行人有重大影響的相關法律及規例的資料。</p>	<ul style="list-style-type: none"> 營造安全、互助的工作環境 績效數據表
B2.1	過去三年（包括匯報年度）每年因工亡故的人數及比率。	<ul style="list-style-type: none"> 績效數據表
B2.2	因工傷損失工作日數。	<ul style="list-style-type: none"> 績效數據表
B2.3	描述所採納的職業健康與安全措施，以及相關執行及監察方法。	<ul style="list-style-type: none"> 營造安全、互助的工作環境
層面B3： 發展及培訓	<p>一般披露</p> <p>有關提升僱員履行工作職責的知識及技能的政策。描述培訓活動。</p>	<ul style="list-style-type: none"> 人才賦能
B3.1	按性別及僱員類別（如高級管理層、中級管理層）劃分的受訓僱員百分比。	<ul style="list-style-type: none"> 構建包容與道德文化 績效數據表
B3.2	按性別及僱員類別劃分，每名僱員完成受訓的平均時數。	<ul style="list-style-type: none"> 績效數據表

披露章節		
層面B4： 勞工準則	一般披露 有關防止童工或強制勞工的： (a)政策；及 (b)遵守對發行人有重大影響的相關法律及規例的資料。	<ul style="list-style-type: none"> • 構建包容與道德文化 • 績效數據表
	B4.1 描述檢討招聘慣例的措施以避免童工及強制勞工。	• 構建包容與道德文化
	B4.2 描述在發現違規情況時消除有關情況所採取的步驟。	• 構建包容與道德文化
層面B5： 供應鏈管理	一般披露 管理供應鏈的環境及社會風險政策。	• 優化供應鏈管理
	B5.1 按地區劃分的供應商數目。	• 績效數據表
	B5.2 描述有關聘請供應商的慣例，向其執行有關慣例的供應商數目，以及相關執行及監察方法。	• 優化供應鏈管理
	B5.3 描述有關識別供應鏈每個環節的環境及社會風險的慣例，以及相關執行及監察方法。	• 優化供應鏈管理
	B5.4 描述在揀選供應商時促使多用環保產品及服務的慣例，以及相關執行及監察方法。	• 優化供應鏈管理
層面B6： 產品責任	一般披露 有關所提供產品和服務的健康與安全、廣告、標籤及私隱事宜以及補救方法的： (a)政策；及 (b)遵守對發行人有重大影響的相關法律及規例的資料。	<ul style="list-style-type: none"> • 保障產品質量 • 推動誠信與合規經營 • 績效數據表
	B6.1 已售或已運送產品總數中因安全與健康理由而須回收的百分比。	• 績效數據表
	B6.2 接獲關於產品及服務的投訴數目以及應對方法。	<ul style="list-style-type: none"> • 卓越銷售與服務體驗 • 績效數據表
	B6.3 描述與維護及保障知識產權有關的慣例。	• 推動誠信與合規經營
	B6.4 描述質量檢定過程及產品回收程序。	• 保障產品質量
	B6.5 描述消費者資料保障及私隱政策，以及相關執行及監察方法。	• 推動誠信與合規經營
	層面B7： 反貪污	一般披露 有關防止賄賂、勒索、欺詐及洗黑錢的： (a)政策；及 (b)遵守對發行人有重大影響的相關法律及規例的資料。
B7.1 於匯報期內對發行人或其僱員提出並已審結的貪污訴訟案件的數目及訴訟結果。	• 績效數據表	
B7.2 描述防範措施及舉報程序，以及相關執行及監察方法。	• 推動誠信與合規經營	
B7.3 描述向董事及員工提供的反貪污培訓。	• 推動誠信與合規經營	
層面B8： 社區投資	一般披露 有關以社區參與來了解營運所在社區需要和確保其業務活動會考慮社區利益的政策。	<ul style="list-style-type: none"> • 培育藝術與文化的連結 • 啟迪未來人才 • 強化社區聯繫
	B8.1 專注貢獻範疇（如教育、環境事宜、勞工需求、健康、文化、體育）。	
	B8.2 在專注範疇所動用資源（如金錢或時間）。	

D部分：「不遵守就解釋」原則 氣候相關披露		披露章節
(I). 管治		
19(a)負責監督氣候相關風險和機遇的治理機構（可包括董事會、委員會或其他同等治理機構）或個人的資訊：		• 可持續發展管理
i) 該機構或個人如何釐定當前或將來是否有適當的技能和勝任能力來監督應對氣候相關風險和機遇的策略；		
ii) 該機構或個人獲悉氣候相關風險和機遇的方式和頻率；		
iii) 該機構或個人在監督發行人的策略、重大交易決策和風險管理程序及相關政策的過程中，如何考慮氣候相關風險和機遇，包括該機構或個人是否有考慮與該等氣候相關風險和機遇相關的權衡評估；		
iv) 該機構或個人如何監督有關氣候相關風險和機遇的目標制定並監察達標進度（見第37段至第40段），包括是否將相關績效指標納入薪酬政策以及如何納入（見第35段）；及		
19(b)管理層在用以監察、管理及監督氣候相關風險和機遇的管治流程、監控措施及程序中的角色：		
i) 該角色是否被委託給特定的管理層人員或管理層委員會以及如何對該人員或委員會進行監督；及		
ii) 管理層可有使用監控措施及程序協助監督氣候相關風險和機遇；如有，這些監控措施及程序如何與其他內部職能部門進行整合。		
(II). 策略		
氣候相關風險和機遇		
20(a)描述合理預期可能在短期、中期或長期影響發行人的現金流量、融資渠道或資本成本的氣候相關風險和機遇；		• 推動減碳與氣候行動
20(b)就發行人已識別的每項氣候相關風險，解釋發行人是否認為該風險是與氣候相關物理風險或與氣候相關轉型風險；		
20(c)就發行人已識別的每項氣候相關風險和機遇，具體說明其合理預期可能影響發行人的時間範圍（短期、中期或長期）；及		
20(d)解釋發行人如何定義短期、中期及長期，以及這些定義如何與其策略決定規則範圍掛鉤。		
業務模式和價值鏈		
21(a)描述氣候相關風險和機遇對發行人的業務模式和價值鏈的當前和預期影響；及		• 推動減碳與氣候行動
21(b)描述在發行人的業務模式和價值鏈中，氣候相關風險和機遇集中的地方。		
策略和決策		
22(a)有關發行人已經及將來計劃在其策略和決策中如何應對氣候相關風險和機遇的資訊，包括發行人計劃如何實現任何其所設定的氣候相關目標，以及任何法律或法規要求達到的目標；		• 推動減碳與氣候行動

披露章節	
i) 因應氣候相關風險和機遇而在當前及預期將來對發行人業務模式（包括資源配置）作出的變動；	
ii) 已經或預期將進行的任何適應或減緩工作（直接或間接）；	
iii) 發行人任何與氣候相關轉型計劃（包括制定轉型計劃時使用的主要假設的資訊，以及該計劃所依賴的因素），或若發行人並未有這樣的計劃，則作適當的否定聲明；	
iv) 發行人計劃如何實現第37至40段所述的任何氣候相關目標（包括任何溫室氣體排放目標（如有））；及	
22(b)有關發行人當前及將來計劃如何為根據第22(a)段披露的行動提供資源。	
23.發行人須披露先前各匯報期內按照第22(a)段所披露計劃的進度。	
財務狀況、財務表現及現金流量	
當前財務影響	
24(a)氣候相關風險和機遇如何影響發行人匯報期的財務狀況、財務表現及現金流量；及	• 推動減碳與氣候行動
24(b)當存在將導致下一匯報年度相關財務報表中的資產和負債帳面價值發生重要調整的重大風險時，關於第24(a)段中識別的氣候相關風險和機遇的資訊。	
預期財務影響	
25(a)發行人經考慮其管理氣候相關風險和機遇的策略後，並考慮到以下各項，預期其財務狀況在短期、中期及長期內將如何變化：	• 推動減碳與氣候行動
i) 其投資及處置計劃；及	
ii) 其為實施策略所需的資金的計劃資金來源；及	
25(b)基於發行人管理氣候相關風險和機遇的策略，其預計其財務業績及現金流量在短期、中期及長期的變化。	
氣候韌性	
26(a)發行人截至匯報日對其氣候韌性的評估，其有助於了解：	• 推動減碳與氣候行動
i) 發行人的分析結果對其策略和業務模式的影響（如有），包括發行人需要如何應對氣候相關情景分析中確定的影響；	
ii) 發行人對氣候韌性的評估中考慮的重大不確定因素的範疇；及	
iii) 發行人根據氣候發展調整其短期、中期及長期策略和業務模式的能力；	
26(b)如何及何時進行氣候相關情景分析，包括：	
i) 使用的輸入數據，包括：	
(1) 發行人分析中使用的氣候相關情景及其來源；	
(2) 分析是否涵蓋多種不同的氣候相關情景；	
(3) 分析所使用的氣候相關情景是否與氣候相關轉型風險或氣候相關物理風險有關；	

披露章節	
(4) 發行人其情景中是否使用了與最新氣候變化國際協議相一致的情景；	
(5) 發行人為何認為所選擇的氣候相關情景與評估其氣候相關變化、發展或不確定性的韌性相關；	
(6) 發行人分析中所使用的時間範圍；及	
(7) 發行人分析所涵蓋的營運範圍（例如分析所涵蓋的營運地點及業務單位）；	
ii) 發行人分析中所作的關鍵假設；及	
iii) 進行氣候相關情景分析的匯報期。	
(III). 風險管理	
27(a)發行人用於識別、評估氣候相關風險，以及釐定當中心重緩急並保持監察的流程及相關政策，包括有關以下方面的資訊：	• 可持續發展管理 • 推動減碳與氣候行動
i) 發行人使用的輸入資料及參數（例如資料來源及程序所涵蓋的業務範圍）；	• 推動減碳與氣候行動
ii) 發行人可有及如何使用氣候相關情景分析來識別氣候相關風險；	
iii) 發行人如何評估有關風險的影響的性質、可能性及程度（例如發行人可有考慮定性因素、量化門檻或其他所用標準）；	
iv) 發行人可有及如何就氣候相關風險相對於其他類型風險的優次排列；	
v) 發行人如何監察其氣候相關風險；及	• 可持續發展管理 • 推動減碳與氣候行動
vi) 與上一個匯報期相比，發行人可有及如何改變其使用的流程；	不適用。此乃我們首年披露氣候風險管理資料。
27(b)發行人用於識別、評估氣候相關機遇，以及釐定當中心重緩急並保持監察的流程（包括發行人可有及如何使用氣候相關情景分析來確定氣候相關機遇的資訊）；及	• 推動減碳與氣候行動
27(c)氣候相關風險和機遇的識別、評估、優次排列和監察流程，是如何融入發行人的整體風險管理流程，以及融入的程度如何。	• 可持續發展管理
(IV). 指標及目標	
溫室氣體排放	
28.發行人須披露匯報期內的溫室氣體絕對總排放量（以公噸二氧化碳當量表示），並分為：	• 推動減碳與氣候行動 • 績效數據表
(a) 範圍1溫室氣體排放；	
(b) 範圍2溫室氣體排放；及	
(c) 範圍3溫室氣體排放。	
29(a)除非管轄機關或發行人上市之另一交易所另有要求，否則發行人須根據《溫室氣體核算體系：企業核算與報告標準（2004年）》計量其溫室氣體排放；	績效數據表

披露章節	
29(b)披露其用於計量溫室氣體排放的方法，包括：	
i) 發行人用於計量其溫室氣體排放的計量方法、輸入資料及假設；	• 績效數據表
ii) 發行人為何選擇該計量方法、輸入資料及假設計量溫室氣體排放；及	• 推動減碳與氣候行動
iii) 發行人在匯報期對計量方法、輸入資料及假設進行的任何變更以及變更原因；	• 績效數據表
29(c)就根據第28(b)段披露的範圍2溫室氣體排放，披露其以地域為基準的範圍2溫室氣體排放，並提供有助於了解該排放的任何所需合約文書的資訊；及	
29(d)就根據第28(c)段披露的範圍3溫室氣體排放，根據《溫室氣體核算體系：企業價值鏈（範圍3）核算與報告標準（2011年）》所述的範圍3類別披露發行人計量範圍3溫室氣體排放中包含的類別。	
氣候相關轉型風險	
30.發行人須披露容易受氣候相關轉型風險影響的資產或業務活動的金額及百分比。	• 推動減碳與氣候行動
31.發行人須披露容易受氣候相關物理風險影響的資產或業務活動的金額及百分比。	
32.發行人須披露涉及氣候相關機遇的資產或業務活動的金額及百分比。	
33.發行人須披露用於氣候相關風險和機遇的資本開支、融資或投資的金額。	
34(a)闡釋發行人可有及如何在決策中應用碳定價（例如投資決策、轉移定價及情景分析）；及	儘管碳信用額度被用作減碳激勵措施，碳價格目前尚未應用於決策過程。
34(b)發行人用於評估其溫室氣體排放成本的每公噸溫室氣體排放量定價。	
薪酬	
35.發行人須披露氣候相關考慮因素可有及如何納入薪酬政策，或提供適當的否定聲明。這可能構成根據第19(a)(iv)段作出的披露的一部分。	與氣候相關的表現並未納入薪酬制度的考量範圍內。
行業指標	
36.鼓勵披露與一項或多項特定的業務模式和活動有關的行業指標，或與參與有關行業常見特徵有關的行業指標。	• 推動減碳與氣候行動 • 績效數據表
氣候相關目標	
37.發行人須披露(a)其為監察實現其策略目標的進展而設定的與氣候相關的定性及量化目標；及(b)法律或法規要求發行人達到的任何目標，包括任何溫室氣體排放目標。發行人須就每個目標逐一披露：	• 推動減碳與氣候行動
(a) 用以設定目標的指標；	
(b) 目標的目的（例如減緩、適應或以科學為基礎的舉措）；	

披露章節	
(c) 目標的適用範圍（例如目標是適用於發行人整個集團還是部分（如僅適用於某個業務單位或地理區域））；	
(d) 目標的適用期間；	
(e) 衡量進度的基準期間；	
(f) 階段性目標或中期目標（如有）；	
(g) 如屬量化目標，其屬絕對目標還是強度目標；及	
(h) 最新氣候變化國際協議（包括該協議產生的司法承諾）如何幫助發行人設定目標。	
38.發行人須披露其設定及審核每項目標的方法，以及其如何監察達標進度，包括：	
(a) 目標本身及設定目標的方法是否經第三方驗證；	我們的溫室氣體減排目標已通過科學基礎目標倡議驗證。
(b) 發行人審核目標的程序；	• 可持續發展管理
(c) 用於監察達標進度的指標；及	• 推動減碳與氣候行動
(d) 任何修訂目標的內容及原因。	暫無
39.發行人須披露有關每項氣候相關目標的績效的資訊以及對發行人績效的趨勢或變化分析。	• 推動減碳與氣候行動
40.就按第37至39段披露的每一項溫室氣體排放目標，發行人須披露：	• 推動減碳與氣候行動
(a) 目標涵蓋哪些溫室氣體；	
(b) 目標是否涵蓋範圍1、範圍2或範圍3溫室氣體排放；	
(c) 此目標是溫室氣體排放總量目標還是溫室氣體排放淨額目標。如為溫室氣體排放淨額目標，發行人須另外披露相關的溫室氣體排放總量目標；	
(d) 目標是否是採用行業脫碳方法得出的；及	
(e) 發行人計劃使用碳信用抵銷溫室氣體排放以實現任何溫室氣體排放淨額目標。關於使用碳信用的計劃，發行人須披露：	我們將考慮在未來使用碳信用額度（以達成集團百年碳中和目標），但目前專注於實際減碳行動。
(i) 依賴使用碳信用以實現任何溫室氣體排放淨額目標的程度及方式；	
(ii) 該碳信用將由哪些第三方計劃驗證或認證；	
(iii) 碳信用的類型，包括相關抵消是否是基於自然還是基於科技的碳消除，以及相關抵消是通過減碳還是碳消除實現；及	
(iv) 為讓人了解發行人計劃使用的碳信用的可信度和完整性所必需的任何其他重要因素（例如，對碳抵消效果的假設）。	
跨行業指標及行業指標的適用性	
41.在編製披露內容以符合第21至26及37至38段的規定時，發行人須參考(i)跨行業指標（見第28至35段）及(ii)行業指標（見第36段）並考慮其是否適用。	• 績效數據表

驗證聲明



驗證聲明

香港通用檢測認證有限公司對周生生集團國際有限公司《2025年可持續發展報告》中可持續發展活動的報告

驗證/核證的性質

香港通用檢測認證有限公司(以下簡稱SGS)獲周生生集團國際有限公司(以下簡稱周生生)委託,對《2025年可持續發展報告》(以下簡稱報告)進行獨立驗證。報告期為2025年1月1日至2025年12月31日。

本驗證聲明的預期使用者

本驗證聲明旨在告知周生生的所有持份者。

責任

報告中的資訊及匯報由周生生的董事、監管機構及其管理層負責。SGS並未參與報告中任何材料的準備工作。

我們的責任是對驗證範圍內的文本、數據、圖表和聲明表達意見,旨在告知周生生的所有持份者。

驗證標準、類型和等級

SGS用於執行驗證工作引用之SGS環境、社會及管治和可持續發展報告驗證規章是依據國際認可之驗證指引和標準為基礎,以及AA1000驗證標準及國際審計和認證準則委員會發佈的《國際認證業務標準 (ISAE) 3000 修訂版,歷史財務資訊審計或審查以外的認證業務》驗證標準的等級。

本報告的驗證根據以下的驗證標準執行:

驗證標準選項	驗證等級
ISAE 3000	有限

驗證範圍和報告準則

驗證範圍包括評估特定績效資訊的品質、準確性和可靠性,以及報告內容對下列報告準則的遵循情況:

報告準則

香港聯合交易所有限公司證券上市規則附錄C2《環境、社會及管治報告守則》

特定績效資訊包括下列的選定指標:

- 包括範圍1,2及3的科學基礎減碳目標
- 再生金含量

驗證方法

驗證工作包括驗證活動前調研、定量資料抽樣和檢查、資料收集過程和品質控制檢查、支持證據檢查和計算方法檢查。

有限驗證委託所執行的程序存在性質上及時間的變數,並且比合理驗證委託的覆蓋少。因此,有限驗證委託所獲得的驗證等級會比合理驗證委託執行的驗證低。

使用限制和遞減

獨立審計的財務賬目中提取的財務數據,並未在此驗證過程中與資訊來源進行核對。請垂注本文有關驗證委託的任何局限以及遞減有關局限而採取的行動。

獨立性和能力聲明

SGS集團是全球領先的檢驗、測試和驗證機構,在140多個國家營運和提供服務,服務包括管理體系和服務認證;質量、環境、社會和道德審核及培訓,以及環境、社會和ESG報告驗證。SGS申明我們獨立於周生生,與該組織、其附屬公司和持份者之間沒有偏見和利益衝突。

驗證團隊之組成基於成員對於此驗證的知識、經驗及資歷,團隊包括審核員及可持續發展專業人員,均專注於環境、社會及管治、環境及氣候變化領域。

查證/驗證意見

基於上述的驗證方法及已執行的驗證工作,並沒有任何事項令我們相信驗證範圍內和重大議題的特定績效資訊未能依循報告準則的要求作出中肯的陳述及準備。

驗證團隊認為周生生已為此報告選擇了適當的驗證等級。

簽署:

代表香港通用檢測認證有限公司

關靜儀

總監

管理與保證

2026年3月9日

WWW.SGS.COM

詞彙

本報告中使用的定義術語摘要如下，以供參閱。

本公司	周生生集團國際有限公司
董事	本公司董事
ESG	環境、社會及管治
全年	全年，截至12月31日止十二個月
本集團、周生生或我們	本公司及其附屬公司
港交所	香港交易及結算所有限公司
聯交所	香港聯合交易所有限公司
上市規則	聯交所證券上市規則
ESG報告守則	上市規則附錄C2所載之環境、社會及管治報告守則
中國	中華人民共和國
香港或香港特區	中國香港特別行政區
澳門	中國澳門特別行政區
中國大陸	中國，但就本報告而言，除文義另有所指外，不包括香港、澳門及台灣
台灣	中國台灣地區

周生生集團國際有限公司

香港九龍長沙灣

永康街九號27樓

<https://sustainability.chowsangsang.com/>



掃描二維碼
獲取本報告



掃描二維碼
瀏覽可持續發展網站

周生生 (how Sang Sang)

